

## ENERGIMÆRKNINGSRAPPORT

ENERGIMÆRKE OG FORSLAG TIL ENERGIFORBEDRINGER

Tesdorpsvej 61A  
2000 Frederiksberg

Du betaler hvert år **19.700 kr.**  
mere, end du behøver i energjudgifter\*

### ENERGIKONSULENTENS BEDSTE ANBEFALINGER

#### 1 Udvendig efterisolering af massive ydervægge med 200 mm PIR

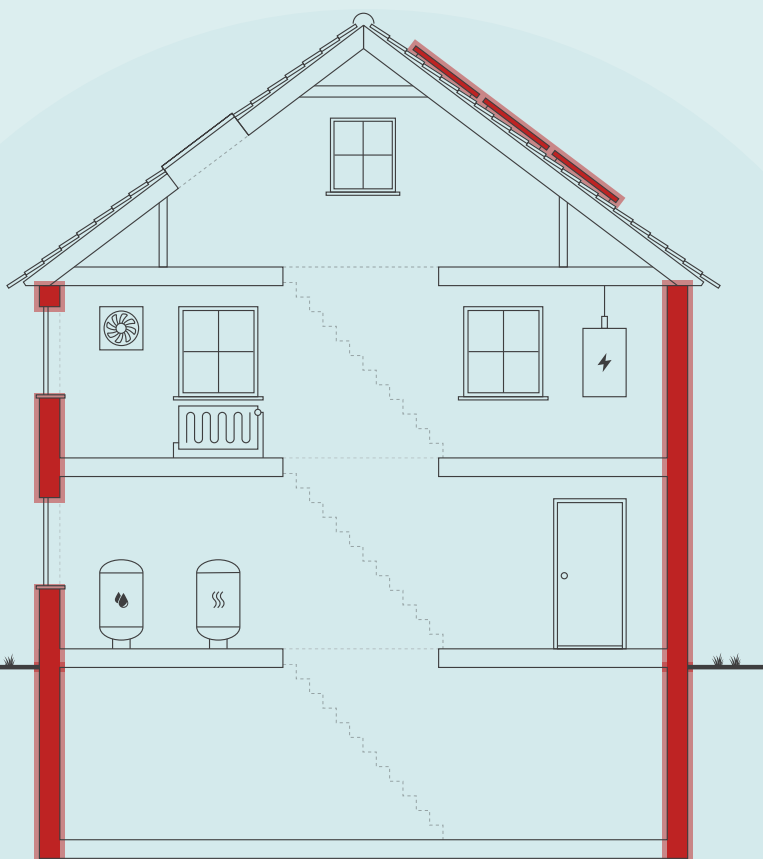
Årlig besparelse: 5.600 kr.  
Investering: 131.300 kr.

#### 2 Udvendig efterisolering af kælderydervægge over og under jord med 200 mm

Årlig besparelse: 10.200 kr.  
Investering: 247.600 kr.

#### 3 Montage af nye solceller

Årlig besparelse: 4.200 kr.  
Investering: 55.100 kr.



Skitsen illustrerer en generisk bygning, baseret på bygningens karaktertræk. Ikonforklaring kan ses under afsnittet IKONFORKLARING.

### DIT ÅRLIGE BESPARELSESPOTENTIALE\*

	I DAG	EFTER RENTABLE TILTAG	DU SPARER ÅRLIGT
Fjernvarme	36.000 kr.	22.700 kr.	13.300 kr.
El til opvarmning	4.700 kr.	1.900 kr.	2.800 kr.
El til andet	17.000 kr.	13.400 kr.	3.600 kr.
Overskud fra solceller	0 kr.	0 kr.	0 kr.
Samlet energjudgift	57.700 kr.	38.000 kr.	19.700 kr.
Samlet CO <sub>2</sub> -udledning	5,17 ton	2,98 ton	2,19 ton

\* Tallene er baseret på en standardiseret brug af bygningen. Se siden: FORMÅLET MED ENERGIMÆRKNINGEN.

### FORBEDRING AF ENERGIMÆRKET VED GENNEMFØRSEL AF ALLE RENTABLE FORSLAG:



På denne side får du hjælp til at igangsætte de energiforbedringer, som energikonsulenten har fremhævet. Du kan sammenligne tiltagene på tværs af økonomi, klima og praktiske forhold, ligesom der til hvert forslag er en trinvis guide til at komme i gang med energiforbedringerne.

På de følgende sider i rapporten finder du detaljeret information om energikonsulentens forbedringsforslag.

### UDVENDIG EFTERISOLERING AF MASSIVE YDERVÆGGE MED 200 MM PIR

- 1 Find en håndværker eller anden relevant fagperson som kan hjælpe dig med planlægning og udførelse af din energiforbedring.
- 2 På Spareenergi.dk kan du få inspiration til energiforbedringen om "Isolering af tung ydervæg, udefra"
- 3 Læs mere om den konkrete energiforbedring på [www.spareenergi.dk/isolering-af-tung-ydervaeg-udefra](http://www.spareenergi.dk/isolering-af-tung-ydervaeg-udefra)
- 4 Indhent et eller flere tilbud på energiforbedringen, udvælg den løsning, der passer dig bedst, og begynd din energiforbedring.



**Besparelse**  
5.600 kr./årligt



**CO2-reduktion**  
558 kg./årligt



**Investering**  
131.300 kr.



**Renoveringstid**  
Fra 1 uge til 2 uger

### UDVENDIG EFTERISOLERING AF KÆLDERYDERVÆGGE OVER OG UNDER JORD MED 200 MM

- 1 Find en håndværker eller anden relevant fagperson som kan hjælpe dig med planlægning og udførelse af din energiforbedring.
- 2 På Spareenergi.dk kan du få inspiration til energiforbedringen om "Isolering af kældervæg, udefra"
- 3 Læs mere om den konkrete energiforbedring på [www.spareenergi.dk/isolering-af-kaeldervaeg-udefra](http://www.spareenergi.dk/isolering-af-kaeldervaeg-udefra)
- 4 Indhent et eller flere tilbud på energiforbedringen, udvælg den løsning, der passer dig bedst, og begynd din energiforbedring.



**Besparelse**  
10.200 kr./årligt



**CO2-reduktion**  
1.024 kg./årligt



**Investering**  
247.600 kr.



**Renoveringstid**  
Mere end 2 uger

### MONTAGE AF NYE SOLCELLER

- 1 Find en håndværker eller anden relevant fagperson som kan hjælpe dig med planlægning og udførelse af din energiforbedring.
- 2 På Spareenergi.dk kan du få inspiration til energiforbedringen om "Solcelleanlæg"
- 3 Læs mere om den konkrete energiforbedring på [www.spareenergi.dk/solcelleanlaeg](http://www.spareenergi.dk/solcelleanlaeg)
- 4 Indhent et eller flere tilbud på energiforbedringen, udvælg den løsning, der passer dig bedst, og begynd din energiforbedring.



**Besparelse**  
4.200 kr./årligt



**CO2-reduktion**  
630 kg./årligt



**Investering**  
55.100 kr.



**Renoveringstid**  
Fra 1 uge til 2 uger

#### ENERGIPRISER

Svingende energipriser har ikke betydning for bygningens energimærke, men har indflydelse på energiøkonomien anført på forsiden. Nogle energimærker er udarbejdet i perioder, hvor energipriserne har været betydeligt højere end andre. Ved høje energipriser kan værdien af besparelsesforslag blive større, hvilket betyder, at det kan give økonomisk mening at gennemføre flere forslag.

#### HJÆLP TIL GENNEMFØRELSE AF ENERGIBESPARELSER OG RÅD OM FINANSIERING

Energikonsulenten kan fortælle dig, hvilke forudsætninger der ligger til grund for de enkelte forbedringsforslag. På [spareenergi.dk](http://spareenergi.dk) kan du læse mere om energirenovering og finde inspiration og hjælp til at igangsætte en energirenovering. Find f.eks. Bygningsguiden, hvor vi har samlet viden om de mest almindelige hustyper i Danmark – så du kan få overblik over, hvordan man opnår en bedre bolig, der både er energieffektiv, har et godt indeklima og er tidssvarende.

Kontakt din bank: Flere banker tilbyder klima- og energieffektiviseringslån med lav rente. Ring til din bank og hør hvad de kan tilbyde.

#### Adresse

Tesdorpsvej 61A  
2000 Frederiksberg

#### Energimærkningsnummer

311844501

#### Gyldighedsperiode

12. juli 2025 - 12. juli 2035

#### Udarbejdet af

NRGi Rådgivning A/S  
CVR-nr.: 33077831

På denne side kan du sammenligne økonomi og klimaeffekt for alle rapportens forbedringsforslag.

SIDE 3 - BILAG

RENTABLE RENOVERINGSFORSLAG			
RENOVERINGSFORSLAG	ÅRLIG BESPARELSE*	INVESTERING	REDUKTION I ÅRLIGT UDLEDT CO <sub>2</sub>
<b>MASSIVE YDERVÆGGE</b> Udvendig efterisolering af massive ydervægge med 200 mm PIR	5.600 kr.	131.300 kr.	558 kg CO <sub>2</sub>
<b>KÆLDER YDERVÆGGE</b> Udvendig efterisolering af kælderydervægge over og under jord med 200 mm	10.200 kr.	247.600 kr.	1.024 kg CO <sub>2</sub>
<b>SOLCELLER</b> Montage af nye solceller	4.200 kr.	55.100 kr.	630 kg CO <sub>2</sub>
ANDRE FORSLAG DER KAN VÆRE RENTABLE, HVIS DE UDFØRES SAMMEN MED ANDRE RENOVERINGER			
<b>HULE YDERVÆGGE</b> Udvendig efterisolering med 200 mm PIR isolering og fjernelse af eksist. isolering	1.400 kr.		134 kg CO <sub>2</sub>
<b>HULE YDERVÆGGE</b> Udvendig efterisolering med 200 mm PIR isolering og afsluttende facadepuds	400 kr.		39 kg CO <sub>2</sub>
<b>MASSIVE YDERVÆGGE</b> Udvendig efterisolering af kvistflunke med 200 mm PIR isolering, afsluttende facadepuds og fjernelse af eksisterende indvendig isolering	200 kr.		17 kg CO <sub>2</sub>
<b>FACAEVINDUER</b> Montage af forsatsruder	100 kr.		2 kg CO <sub>2</sub>
<b>FACAEVINDUER</b> Udskiftning af eksisterende termovinduer mod syd i stuen	700 kr.		69 kg CO <sub>2</sub>
<b>OVENLYS</b> Udskiftning af eksisterende ovenlysvinduer	100 kr.		3 kg CO <sub>2</sub>

\* Tallene er baseret på en standardiseret brug af bygningen. Se siden: FORMÅLET MED ENERGIMÆRKNINGEN.

**Adresse**

Tesdorpsvej 61A  
2000 Frederiksberg

**Energimærkningsnummer**

311844501

**Gyldighedsperiode**

12. juli 2025 - 12. juli 2035

**Udarbejdet af**

NRGi Rådgivning A/S  
CVR-nr.: 33077831

# FORMÅLET MED ENERGIMÆRKNINGEN

Energimærkning af bygninger har to formål: Mærkningen synliggør bygningens beregnede energibehov og er derfor en form for varedeklaration, når en bygning sælges eller udlejes. På baggrund af det beregnede energibehov tildeles boligen en karakter på energimærkningskalaen fra A2020 til G.

Rapporten giver et overblik over de energimæssige forbedringer af boligen, som er rentable at gennemføre eller kan være rentable, hvis de udføres sammen med andre renoveringer. Rapporten beskriver hvad forbedringerne går ud på, hvad de koster at gennemføre, hvor meget energi og CO<sub>2</sub> man sparer, og hvor stor besparelse der kan opnås på el- og varmeregninger ud fra det beregnede energibehov.

## DERFOR SKAL DU GENNEMFØRE ENERGIFORBEDRINGER:



### BEDRE INDEKLIMA

Når du energiforbedrer kan det have en positiv betydning for indeklimaet.



### VARMERE OVERFLADER

Dit hus bliver bedre til at holde på varmen, så du får mere gavn af de dele af huset, der før var for kolde til at bruge i hverdagen.



### ØGET KOMFORT

Du får nemmere ved at holde den rette temperatur i boligen, så den bliver rarere at være i.



### MINDRE TRÆK

Din bolig bliver tættere, så det ikke længere trækker fra de steder, hvor du før var generet af kulde og træk.

Det beregnede energibehov er en ret præcis indikator for bygningens energimæssige kvalitet – i modsætning til det faktiske forbrug, som naturligvis er stærkt afhængigt både af vejret og af de vaner, som bygningens brugere har. Nogle sparer på varmen, mens andre fyrer for åbne vinduer eller bruger store mængder varmt vand.

For at kunne sammenligne bygningers energimæssige kvalitet, beregnes bygningens beregnede energibehov ud fra en række standardantagelser for vejrl, familiestørrelse, indendørstemperatur, adfærd m.v. Nedenfor ses de mest centrale antagelser for det beregnede energibehov.

## FIRE ÅRSAGER TIL AT HUSETS FAKTISKE VARMEREGNING KAN AFVIGE FRA DET BEREGNEDNE ENERGIBEHOV I RAPPORTEN:



### FAMILIESTØRRELSE

Der antages en gennemsnitlig familiestørrelse relativt til husets størrelse. Den faktiske varmeregning kan afvige, hvis der bo flere eller færre end antaget.



### INDENDØRSTEMPERATUR

Der antages en konstant opvarmning af huset til 20°C. Den faktiske varmeregning kan afvige, hvis beboerne ønsker en højere eller lavere temperatur.



### VARMTVANDSFORBRUG

Der antages et gennemsnitligt forbrug af varmt vand relativt til husets størrelse. Den faktiske varmeregning kan afvige, hvis beboerne bruger mere eller mindre varmt vand.



### VEJRFORHOLD

Der antages gennemsnitlige vejrforhold. Den faktiske varmeregning kan afvige, hvis vinteren er særlig varm eller kold.

#### Adresse

Tesdorpsvej 61A  
2000 Frederiksberg

#### Energimærkningsnummer

311844501

#### Gyldighedsperiode

12. juli 2025 - 12. juli 2035

#### Udarbejdet af

NRGi Rådgivning A/S  
CVR-nr.: 33077831



## BYGNINGSBESKRIVELSE / Tesdorfsvej 61A, 2000 Frederiksberg

## ADRESSE

Tesdorfsvej 61A, 2000 Frederiksberg

## BYGNINGENS ANVENDELSE I FØLGE BBR

Fritliggende enfamilieshus (parcelhus) (120)

KOMMUNE NR. 147	BFE NR. 100030214	BYGNINGS NR. 1	BOLIGAREAL I BBR 214 m <sup>2</sup>	ERHVERVSAREAL I BBR 0 m <sup>2</sup>
OPFØRELSESÅR 1918	OPVARMET BYGNINGSAREAL 310 m <sup>2</sup>	HERAF TAGETAGE OPVARMET 93 m <sup>2</sup>	HERAF KÆLDERETAGE OPVARMET 96 m <sup>2</sup>	UOPVARMET KÆLDERETAGE 0 m <sup>2</sup>
ÅR FOR VÆSENTLIG RENOVERING Ikke angivet	VARMEFORSYNING Fjernvarme	SUPPLERENDE VARME Elvarme og Brændeovn		



ENERGIMÆRKE



ENERGIMÆRKE EFTER RENTABLE BESPARELSFORSLAG



ENERGIMÆRKE EFTER ALLE BESPARELSFORSLAG

## BYGNINGENS BEREGNEDE ENERGIBEHOV

## Opvarmning

FORSYNINGSFORM Fjernvarme	VARMEBEHOV I kWh 47.420	OMREGNET TIL ENERGIENHED FOR FORSYNINGSFORM 47,42 MWh fjernvarme
Elektricitet	2.289	2.289 kWh elektricitet

## Andre energibehov

EL TIL ANDET*	kWh 955
El til forbrug	7.332

\*El til bygningsdrift er det elforbrug, der i beregningen går til installationer, f.eks. varmfordelingspumper, ventilation mv. El til forbrug dækker over et standardiseret, gennemsnitligt elforbrug til f.eks. hvidevarer, tv mv. El til forbrug påvirker ikke energimærkekaraktæren, men den varme der afgives fra elforbrugende udstyr reducerer bygningens beregnede varmebehov.

## Adresse

Tesdorfsvej 61A  
2000 Frederiksberg

## Energimærkningsnummer

311844501

## Gyldighedsperiode

12. juli 2025 - 12. juli 2035

## Udarbejdet af

NRGi Rådgivning A/S  
CVR-nr.: 33077831

## ANVENDTE ENERGIPRISER INKL. AFGIFTER VED BEREGNING AF BESPARELSER

Anvendte energipriser ved beregning af energibesparelserne i denne rapport:

### Fjernvarme

640 kr. pr. MWh

Fast afgift: 5.617 kr. pr. år

---

### Elektricitet til opvarmning

2,05 kr. pr. kWh

---

### Elektricitet til andet end opvarmning

2,05 kr. pr. kWh

## ØKONOMI:

Den anvendte pris for afregning af energiforbrug er indhentet via beregningsprogrammet bestemt ud fra forsyningsselskabets gældende takster og betingelser.

Prisen på el er beregnet som en gennemsnitspris af spotprisen ved Nordpool, månedsvist bagud. Prisen består af elspot, tariffer, afgifter og moms til elnetselskaber og staten samt en gennemsnitlig betragtning af udgifter til abonnement osv. til forsyningsselskabet. (Nettariffen er et gennemsnit for DK1 vest/DK2 øst)

De skønnede omkostninger i forbindelse med besparelsesforslagene er indhentet ved hjælp af prisbøger, skøn og erfaringstal. Det bemærkes, at besparelserne er beregnet i forhold til det beregnede forbrug.

Alle priser er inklusiv moms og afgifter jf. lovgivning for energimærkning.

Energipriserne har siden 2021 til i dag været kraftigt varierende.

De varierende priser gør, at der i energimærkerne ofte vil være stor forskel på de beregnede energiudgifter, set i forhold til de oplyste energiudgifter.

De oplyste energiudgifter er baseret på de historiske priser, hvorimod de beregnede energiudgifter er baseret på den dagsaktuelle energipris.

Til beregning af rapportens forbedringsforslag er der anvendt estimerede priser, der kan variere en del fra aktuelle tilbudspriser, afhængig af både regionale forhold og valg af leverandør.

Overslagspriserne i denne beregning indeholder både materialepris, timeløn, moms og afgifter. Eventuelle udgifter til løbende drift og vedligehold er ikke indeholdt.

I forhold til energimærkets gyldighedsperiode, vil

## FIRMA

Firmanummer: 600164

CVR-nummer: 33077831

NRGi Rådgivning A/S

Lautrupvang 2

2750 Ballerup

[www.nrgi.dk](http://www.nrgi.dk)

ka@nrgi.dk

tlf. 70208686

Ved energikonsulent

Jørgen Dieter Bjerring Sørensen

## RAPPORTENS GYLDIGHED

Gyldig fra 12. juli 2025 til den 12. juli 2035

## KLAGEMULIGHEDER

Tror du, der er fejl i rapporten, eller ønsker du at klage over energimærkningen, skal du rette henvendelse til det certificerede energimærkningsfirma, der har udarbejdet mærkningen.

Ejeren af bygningen eller enheden kan klage. Klagen skal være modtaget hos det certificerede energimærkningsfirma, senest:

- 1 år efter energimærkningsrapportens dato, eller
- 1 år efter bygningens overtagelsesdag, som er aftalt mellem sælger og køber, hvis bygningen efter indberetningen af energimærkningsrapporten har fået ny ejer - dog senest 6 år efter energimærkningsrapportens datering.

Reglerne om klageadgang står i gældende bekendtgørelse om energimærkning af bygninger. Klik ind på linket og læs mere om, hvordan du indgiver en klage.

[www.ens.dk/ansvarsomraader/energimaerkning-af-bygninger/klagevejledning](http://www.ens.dk/ansvarsomraader/energimaerkning-af-bygninger/klagevejledning)

Det certificerede energimærkningsfirma behandler klagen og bør meddele sin skriftlige afgørelse af klagen inden for 4 uger.

### Adresse

Tesdorpsvej 61A  
2000 Frederiksberg

### Energimærkningsnummer

311844501

### Gyldighedsperiode

12. juli 2025 - 12. juli 2035

### Udarbejdet af

NRGi Rådgivning A/S  
CVR-nr.: 33077831

prisgrundlaget for rapportens forbedringsforslag kunne ændre sig en del, år for år.

I den anledning anbefales det til en hver tid at indhente dagsaktuelle tilbud fra håndværkere/leverandører, før renoveringsarbejdet igangsættes.

Fjernvarmeprisen er i denne rapport fastsat ud fra de tariffer, der var gældende ved energimærkningsrapportens officielle indberetningsdato.

I forbindelse med etablering af solceller er der anvendt 0 kr./kWh for salg af el, samt en årlig udgift på 0 kr. i abonnement for salg af el.

#### **OPLYST FORBRUG INKL. MOMS OG AFGIFTER**

Denne rapport er udskrevet fra [www.boligejer.dk](http://www.boligejer.dk), og er derfor tilgængelig for offentligheden. Hvis det faktiske energiforbrug i bygningen og omkostningerne til dækning af det, er registreret ved energimærkningen, fremgår det ikke i denne rapport, da oplysningerne er fortrolige for enfamiliehuse.

#### **FORBEHOLD FOR PRISER PÅ INVESTERING I ENERGIBESPARELSE**

Energimærkets besparelsesforslag er baseret på energikonsulentens erfaring og vurdering. Før energibesparelsesforslagene iværksættes, bør der altid indhentes tilbud fra flere leverandører, da de angivne priser alene skal betragtes som vejledende. Desuden bør det undersøges om energiforbedringen kræver myndighedsgodkendelse.

Årligt abonnement for salg af el bør undersøges nærmere, da dette varierer meget på det frie el marked.

For en konkret vurdering af ejendommens isoleringsmæssige tilstand, skal der udføres destruktive indgreb i klimaskærmen.

#### **DESTRUKTIVE UNDERSØGELSER**

Der er i forbindelse med bygningsgennemgang ikke givet tilladelse til at foretage destruktive undersøgelser. Oplysning om isolering beror derfor på energikonsulentens skøn, tegningsmateriale og byggeskik.

#### **BEHANDLING AF OPLYSNINGER**

Energistyrelsen er ansvarlig for behandlingen af oplysninger om bygningen, herunder offentliggørelse af energimærkningsrapporten. Du kan læse mere om reglerne, samt hvordan vi behandler oplysninger på vores hjemmeside.

[www.ens.dk/ansvarsomraader/energimaerkning-af-bygninger/lovgivning-om-energimaerkning](http://www.ens.dk/ansvarsomraader/energimaerkning-af-bygninger/lovgivning-om-energimaerkning)

**Adresse**

Tesdorpsvej 61A  
2000 Frederiksberg

**Energimærkningsnummer**

311844501

**Gyldighedsperiode**

12. juli 2025 - 12. juli 2035

**Udarbejdet af**

NRGi Rådgivning A/S  
CVR-nr.: 33077831

### FORMÅLET MED ENERGIMÆRKNINGEN:

Energimærkning af eksisterende bygninger har til formål at fremme energibesparelser i bygninger og øge andelen af energi fra vedvarende energikilder. Energimærkningen fremhæver bygningens energimæssige ydeevne og bygningen bliver dermed indplaceret på en energimærkeskala.

Energimærkningen indeholder afsnit der omhandler anbefalinger til energibesparelsesforslag der er rentable at gennemføre samt energibesparelsetiltag der kan være fordelagtige og bør overvejes i forbindelse med renovering. Afsnittet indeholder informationer om besparelser økonomisk såvel som CO<sub>2</sub> besparelser.

Beregningerne i energimærkningen er baseret på en standardiseret beregningsmetode udviklet af SBI og retningslinjer der er bestemt af Energistyrelsen. Disse retningslinjer tager udgangspunkt i bl.a. familiestørrelse, indendørstemperatur, varmtvandsforbrug og vejrforhold. Man kan læse om årsagerne til afvigelser af faktisk forbrug og det beregnede forbrug på side 4 i Energimærkningsrapporten.

### GENERELLE KOMMENTARER:

Ejendommen er et enfamiliehus i flere plan opført i 1918. Om-/tilbygningsår: Ingen oplysning registreret iht. BBR indhentet ved bygningsgennemgangen.

Baggrunden for data i energimærkningsrapporten er baseret på kontrolmål under bygningsgennemgang. Isoleringsforhold i skjulte konstruktioner og områder der er svært tilgængelige er vurderet ud fra et fagligt skøn som er baseret på erfaring og byggeskik fra bygningens opførelsestidspunkt. Derfor kan der være afvigelser mellem de faktiske og skønnede forhold i skjulte konstruktioner.

Ved bygningsgennemgang var ejer tilstede

Ved bygningsgennemgang var ejeroplysninger udfyldt.

Ved bygningsgennemgang var relevant tegningsmateriale indhente på filearkiv.dk.

### KONKLUSION:

Ejendommens energimæssige ydeevne er forholds god.

### RÅDGIVNING:

Der er i energimærkningsrapporten anbefalinger til energibesparelsesforslag.

Alle forslag er med udgangspunkt i de nuværende forhold i ejendommen. Ved gennemførelse af energibesparende forslag vil nogle forslag muligvis udelukke hinanden.

Inden man begynder at gennemføre energibesparelsesforslag, anbefales det at kontakte en rådgiver/fagmand for byggeteknisk rådgivning herunder forsvarligt udførelse af efterisolering af konstruktioner samt hjælp til dimensionering af evt. tekniske installationer såsom varmepumper/solceller/cirkulationspumper mm.

Ejendommen kan være underlagt lokale restriktioner, herunder forsynings- og/eller lokalplaner, der ved konvertering af varmekilde pålægger ejendommen at tilslutte sig fjernvarmen. Disse bestemmelser kan potentielt stå i vejen for nogle af energibesparelsesforslagene. Det bør derfor undersøges om der er tilladelse til at gennemføre dem.

#### Adresse

Tesdorpsvej 61A  
2000 Frederiksberg

#### Energimærkningsnummer

311844501

#### Gyldighedsperiode

12. juli 2025 - 12. juli 2035

#### Udarbejdet af

NRGi Rådgivning A/S  
CVR-nr.: 33077831

De i dette energimærke stillede forslag, er alle stillet ud fra et ønske om at minimere ejendommens energiforbrug. Der kan derfor være angivet forslag i energimærket, der kan være svært gennemførlige, samt forslag der vil ændre på bygningens udseende og arkitektur. Forslagene er dog medtaget i energimærket, således at man som bygningsejer selv kan beslutte om man ønsker at gennemføre forslaget/forslagene.

Ved energimærkning af en bygning er det bygningens energitilstand der afspejles og ikke de nuværende brugeres energivaner.

#### **KOMMENTARER TIL BYGNINGSBESKRIVELSEN**

Det registrerede areal i ejendommen stemmer overens med oplysningerne, som er registreret i Bygnings- og Boligregisteret (BBR) hos kommunen.

-----

Det er ejers ansvar at BBR oplysningerne er korrekte. Det er ligeledes ejers ansvar at kontakte kommunen for evt. ændringer der er sket på matriklen eller ejendommen ifb. med en evt. renovering/tilbygning.

**Adresse**

Tesdorpsvej 61A  
2000 Frederiksberg

**Energimærkningsnummer**

311844501

**Gyldighedsperiode**

12. juli 2025 - 12. juli 2035

**Udarbejdet af**

NRGi Rådgivning A/S  
CVR-nr.: 33077831

På de følgende sider kan du se en detaljeret beskrivelse af energitilstanden af din bolig, energikonsulentens forslag til energiforbedringer og tilhørende energiløsninger.

Nogle forbedringsforslag er rentable. Det betyder, at du sparer mere på dit energiforbrug inden for energiforbedringens levetid, end energiforbedringen koster at gennemføre.

De rentable forslag fremgår med en investeringspris.

Nogle forbedringsforslag kan med fordel overvejes ved renoveringer, eller hvis der er bygningsdele, der alligevel skal udskiftes. Investeringsprisen til forbedringsforslag ved renovering, er ikke angivet da investeringen vil afhænge af den konkrete renovering, som skal ske i forbindelse med besparelsesforslaget.

## TAG OG LOFT

### UDNYTTET TAGRUM

#### STATUS

Hanebåndsloft er isoleret med 400 mm mineraluld. Konstruktionstykkelser er målt ved loftlem. Konstruktionstykkelser, sammenholdt med opførelsesår, ligger til grund for skønnet af isoleringsforholdet.

Skråvægge er isoleret med 200 mm mineraluld. Konstruktionstykkelser er målt ved vindue. Konstruktionstykkelser, sammenholdt med opførelsesår, ligger til grund for skønnet af isoleringsforholdet.

Vægge mod skunkrum er isoleret med 200 mm mineraluld. Konstruktions- og isoleringsforhold er skønnet ud fra renoveringstidspunkt.

## YDERVÆGGE

### HULE YDERVÆGGE

#### STATUS

Ydervægge i tidligere havestue er udført som 30 cm hulmur. Vægge består udvendigt og indvendigt af tegl. Hulrummet er efterisoleret med mineraluldsgrenulat. Konstruktions- og isoleringsforhold er baseret på ejers oplysninger.

Ydervægge i gavle er delvist udført som 35 cm hulmur. Vægge består udvendigt og indvendigt af tegl. Hulrummet er efterisoleret med mineraluldsgrenulat. Konstruktions- og isoleringsforhold er baseret på ejers oplysninger.

#### RENOVERINGSFORSLAG

Udvendig efterisolering med 200 mm PIR isolering. Den udvendige efterisolering afsluttes med en facadeputsløsning eller en hertil godkendt pladebeklædning. Vinduerne skal muligvis flyttes med ud i facaderne eller alternativt udskiftes helt i forbindelse hermed. En udvendig isoleringsløsning sikrer optimal kuldebroafbrydelse. Facadernes udseende ændres dog markant, og det skal forinden arbejdet igangsættes undersøges, om lokale bestemmelser evt. hindrer en sådan ændring i bygningens udseende.

#### ÅRLIG BESPARELSE

1.400 kr.

#### INVESTERING

#### Adresse

Tesdorpsvej 61A  
2000 Frederiksberg

#### Energimærkningsnummer

311844501

#### Gyldighedsperiode

12. juli 2025 - 12. juli 2035

#### Udarbejdet af

NRGi Rådgivning A/S  
CVR-nr.: 33077831

RENOVERINGSFORSLAG	ÅRLIG BESPARELSE	INVESTERING
<p>Udvendig efterisolering med 200 mm PIR isolering. Den udvendige efterisolering afsluttes med en facadepudsløsning eller en hertil godkendt pladebeklædning. Vinduerne skal muligvis flyttes med ud i facaderne eller alternativt udskiftes helt i forbindelse hermed. En udvendig isoleringsløsning sikrer optimal kuldebroafbrydelse. Facadernes udseende ændres dog markant, og det skal forinden arbejdet igangsættes undersøges, om lokale bestemmelser evt. hindrer en sådan ændring i bygningens udseende.</p>	400 kr.	

MASSIVE YDERVÆGGE		
<p><b>STATUS</b></p> <p>Kvistflunke består af 12 cm massiv teglvæg med indvendig pladebeklædning og 100 mm isolering. Konstruktionstykkelser er målt ved vindue. Konstruktionstykkelser, sammenholdt med opførelsesår, ligger til grund for skønnet af isoleringsforholdet.</p> <p>Ydervægge over tidligere havestue består af 24 cm massiv og uisoleret teglvæg med indvendig pladebeklædning. Konstruktionstykkelser er målt ved vindue. Konstruktionstykkelser, sammenholdt med opførelsesår, ligger til grund for skønnet af isoleringsforholdet.</p> <p>Ydervægge i facader består af 36 cm massiv og uisoleret teglvæg. Konstruktions- og isoleringsforhold er baseret på ejers oplysninger.</p>		
RENOVERINGSFORSLAG	ÅRLIG BESPARELSE	INVESTERING
<p>Udvendig efterisolering med 200 mm PIR isolering på massive ydervægge. Den udvendige efterisolering afsluttes med en facadepudsløsning eller en hertil godkendt pladebeklædning. Vinduerne skal muligvis flyttes med ud i facaderne eller alternativt udskiftes helt i forbindelse hermed. En udvendig isoleringsløsning sikrer optimal kuldebroafbrydelse. Facadernes udseende ændres dog markant, og det skal forinden arbejdet igangsættes undersøges, om lokale bestemmelser evt. hindrer en sådan ændring i bygningens udseende.</p>	5.600 kr.	131.300 kr.
RENOVERINGSFORSLAG	ÅRLIG BESPARELSE	INVESTERING
<p>Udvendig efterisolering med 200 mm PIR isolering på kvistflunke samt fjernelse af eksisterende indvendig isolering. Den udvendige efterisolering afsluttes med en facadepudsløsning eller en hertil godkendt pladebeklædning. Vinduerne skal muligvis flyttes med ud i facaderne eller alternativt udskiftes helt i forbindelse hermed. En udvendig isoleringsløsning sikrer optimal kuldebroafbrydelse. Facadernes udseende ændres dog markant, og det skal forinden arbejdet igangsættes undersøges, om lokale bestemmelser evt. hindrer en sådan ændring i bygningens udseende.</p>	200 kr.	

LETTE YDERVÆGGE		
<p><b>STATUS</b></p> <p>Kvistflunke er udført som let konstruktion med beklædning ud- og indvendig. Hulrum mellem beklædninger er isoleret med 100 mm mineraluld. Konstruktionstykkelser er målt ved vindue. Konstruktionstykkelser, sammenholdt med opførelsesår, ligger til grund for skønnet af isoleringsforholdet.</p>		

**Adresse**

Tesdorpsvej 61A  
2000 Frederiksberg

**Energimærkningsnummer**

311844501

**Gyldighedsperiode**

12. juli 2025 - 12. juli 2035

**Udarbejdet af**

NRGi Rådgivning A/S  
CVR-nr.: 33077831

<b>KÆLDER YDERVÆGGE</b>		
<b>STATUS</b>		
Kælderydervægge over jord består af 36 cm massiv betonvæg.		
Kælderydervægge mod jord består af 36 cm massiv betonvæg.		
<b>RENOVERINGSFORSLAG</b>	<b>ÅRLIG BESPARELSE</b>	<b>INVESTERING</b>
Udvendig efterisolering med 200 mm isoleringsplader på kælderydervægge. Der skal anvendes et godkendt efterisoleringsprodukt til kælderydervægge. Arbejdet bør udføres i sammenhæng med isolering af samtlige kælderydervægsarealer, placeret både under og over terræn. De samlede isoleringsarbejder skal derfor udføres til så stor dybde som muligt, dog ikke dybere end kældervægsfundamentet. Normalt mindst svarende til samme niveau som underside af indvendigt kældergulv for at bryde kuldebroen. Efter opsætning af den udvendige isolering, udføres der en regntæt inddækning øverst på efterisoleringen. Den skal udformes, så vand der løber ned ad facaden, bliver bortledt fra væggene effektivt. Hvis der ikke forefindes et omfangsdræn, bør dette etableres i forbindelse med efterisoleringsarbejdet.	10.200 kr.	247.600 kr.

## VINDUER, ØVENLYS OG DØRE

<b>FACADEVINDUER</b>		
<b>STATUS</b>		
Vinduerne er generelt monteret med tolags energirude. Dog er stort stuevindue mod syd monteret med termorude. Rundt blyndfattet vindue i vindfang er monteret med to lag glas		
<b>RENOVERINGSFORSLAG</b>	<b>ÅRLIG BESPARELSE</b>	<b>INVESTERING</b>
Der foreslås montage af ny forsatsrude ved eksisterende enkeltfagsvinduer i fast ramme.	100 kr.	
<b>RENOVERINGSFORSLAG</b>	<b>ÅRLIG BESPARELSE</b>	<b>INVESTERING</b>
Eksisterende flerfagsvindue i stuen foreslås udskiftet til nye vinduer med energiruder, energiklasse A.	700 kr.	

<b>ØVENLYS</b>		
<b>STATUS</b>		
Øvenlysvindue er monteret med tolags termorude og energirude.		
<b>RENOVERINGSFORSLAG</b>	<b>ÅRLIG BESPARELSE</b>	<b>INVESTERING</b>
Eksisterende øvenlysvindue med termorude foreslås udskiftet til nye med energiruder, energiklasse A.	100 kr.	

## YDERDØRE

### STATUS

Yderdør i køkken uden glas er isoleret med ca. 15 mm isolering.

Dobbelt terrassedør med enkeltfagsvindue, monteret med tolags energiruder.

Yderdør med isoleret fyldning og en lille rude, monteret med tolags energiruder.

Dobbelt altandør med enkeltfagsvindue, monteret med tolags energiruder.

Kælderdør uden glas er uisoleret

## GULVE

### KÆLDERGULV

#### STATUS

Kældergulv er udført af beton direkte mod jord. Gulvet er uisoleret.  
Konstruktions- og isoleringsforhold er konstateret ud fra tegningsmateriale.

## VENTILATION

### VENTILATION

#### STATUS

Der er naturlig ventilation i hele bygningen. Bygningen er normal tæt, da konstruktionssamlinger og fuger ved vindues- og døråbninger, samt tætningslister i vinduer og udvendige døre fremstår i god stand.

## VARMEANLÆG

### VARMEANLÆG

#### STATUS

Der er supplerende varmforsyning i form af el-gulvvarme i begge badeværelser. El-gulvvarmen er indregnet, som en andel af det samlede opvarmede areal.

### FJERNVARME

#### STATUS

Bygningen opvarmes med fjernvarme. Anlægget er udført med varmeveksler og indirekte centralvarmevand i fordelingsnettet.

#### Adresse

Tesdorfsvej 61A  
2000 Frederiksberg

#### Energimærkningsnummer

311844501

#### Gyldighedsperiode

12. juli 2025 - 12. juli 2035

#### Udarbejdet af

NRGi Rådgivning A/S  
CVR-nr.: 33077831

## OVNE

### STATUS

Der er supplerende varmforsyning i form af en brændeovn. Brændeovnen er placeret i stue. Varmekilden indgår ikke i beregning af energiforbruget, i henhold til Energistyrelsens beregningsregler.

Brændeovnen er vurderet til at være produceret i perioden 1990-2007.

## VARMEPUMPER

### STATUS

Der er ikke stillet forslag til varmepumpe, da dette, med bygningens eksisterende varmeanlæg og den dertilhørende energipris, ikke vil kunne medføre et fornuftigt og rentabelt forslag.

## SOLVARME

### STATUS

Der er ikke stillet forslag til solvarmeanlæg, da dette, med bygningens eksisterende varmeanlæg og den dertilhørende energipris, ikke vil kunne medføre et fornuftigt og rentabelt forslag.

## VARMEFORDELING

### VARMEFORDELING

#### STATUS

Den primære opvarmning af ejendommen sker via radiatorer i opvarmede rum. Varmefordelingsrør er udført som to-strengs anlæg.

### VARMEFORDELINGSPUMPER

#### STATUS

I varmeanlægget er der monteret en fordelingspumpe, af fabrikat Grundfos, type UPS 25-60. Pumpen har en maksimal effekt på 100 Watt.

## AUTOMATIK

### STATUS

Der er monteret termostatventiler på alle radiatorer til regulering af korrekt rumtemperatur.

#### Adresse

Tesdorpsvej 61A  
2000 Frederiksberg

#### Energimærkningsnummer

311844501

#### Gyldighedsperiode

12. juli 2025 - 12. juli 2035

#### Udarbejdet af

NRGi Rådgivning A/S  
CVR-nr.: 33077831

## VARMT BRUGSVAND

### VARMT BRUGSVAND

**STATUS**

I beregningen er der indregnet et varmtvandsforbrug på 194 liter pr. m<sup>2</sup> opvarmet boligareal pr. år.

### VARMTVANDSRØR

**STATUS**

Varmetabet fra tilslutningsrør under 5 meter indregnes med et standard værdisæt for rørlængde og isoleringsniveau svarende til 4 meter med 30 mm isolering. Dette udføres iht. gældende Håndbog for Energikonsulenter.

### VARMTVANDSBEHOLDER

**STATUS**

Varmt brugsvand produceres i 100 l præisoleret varmtvandsbeholder, fabrikat Termix, type BVX. Beholderen er placeret i kælder.

## EL

### SOLCELLER

**STATUS**

Der er ingen solceller på bygningen.

**RENOVERINGSFORSLAG**

Montering af solceller på tagflade mod vest. Det anbefales at der monteres solceller af typen Monokrystallinske silicium med et areal på ca. 20 m<sup>2</sup>. For at opnå optimal virkningsgrad kan det være nødvendigt at beskære eventuelle trækroner, så der ikke opstår skyggevirkning på solcellerne. Det bør undersøges om den eksisterende tagkonstruktion er egnet til den ekstra vægt fra solcellerne. En eventuel udgift til dette er ikke medtaget i forslaget økonomi.

**ÅRLIG BESPARELSE**

4.200 kr.

**INVESTERING**

55.100 kr.

**Adresse**

Tesdorfsvej 61A  
2000 Frederiksberg

**Energimærkningsnummer**

311844501

**Gyldighedsperiode**

12. juli 2025 - 12. juli 2035

**Udarbejdet af**

NRGi Rådgivning A/S  
CVR-nr.: 33077831

En bygning består af mange dele, der har betydning for bygningens energibehov. Figuren herunder giver en forklaring af de væsentligste dele på tværs af konstruktioner og installationer.



1

### Tag og loft

Bygningens øverste del af klimaskærmen, f.eks. et loftrum, et fladt tag eller et udnyttet tagrum.

2

### Ydervægge

Bygningens vægge ud mod det fri eller mod uopvarmede områder. Væggen kan være hule, massive eller lette ydervægge.

3

### Kælderydervægge

Bygningens kælderydervægge, som vender mod jorden.

4

### Kældergulv

Bygningens nederste del af klimaskærmen i bygninger med opvarmet kælder.

5

### Etageadskillelse og gulv

Bygningens nederste del af klimaskærmen, f.eks. terrændæk, gulv mod krybekælder eller etageadskillelse mod opvarmet kælder.

6

### Vinduer/døre

Bygningens facadevinduer og yderdøre.

7

### Ovenlys

Bygningens ovenlysvinduer.

8

### Ventilation

Bygningens ventilationsanlæg og ventilationskanaler.

9

### Varmt brugsvand

Bygningens komponenter til varmt brugsvand, bl.a. varmtvandsrør og varmtvandsbeholder.

10

### Varmeanlæg

Bygningens varmeanlæg, f.eks. kedler, fjernvarme, ovne og varmepumper.

11

### Varmefordeling

Bygningens varmfordelingsanlæg, bl.a. varmeanlægget, varmerør og automatik.

12

### Solenergi

Bygningens solenergi, f.eks. solvarme og solceller.

13

### El og teknik

Bygningens driftsrelaterede el og teknik, f.eks. varmfordelingspumper, varmtvandspumper og vindmøller.

#### Adresse

Tesdorpsvej 61A  
2000 Frederiksberg

#### Energimærkningsnummer

311844501

#### Gyldighedsperiode

12. juli 2025 - 12. juli 2035

#### Udarbejdet af

NRGi Rådgivning A/S  
CVR-nr.: 33077831

# ENERGIMÆRKE

FOR BOLIGEN

Tesdorpsvej 61A  
2000 Frederiksberg

Energimærkningen er baseret på beregnet forbrug



Energistyrelsen

Gyldig fra den 12. juli 2025 til den 12. juli 2035  
Energimærkningsnummer: 311844501