

ENERGIMÆRKNINGSRAPPORT

ENERGIMÆRKE OG FORSLAG TIL ENERGIFORBEDRINGER

LL Karlsmindvej 25
3390 Hundested

DIN BYGNING HAR
ENERGIMÆRKE

D

Du betaler hvert år **6.300 kr.**
mere, end du behøver i energjudgifter*

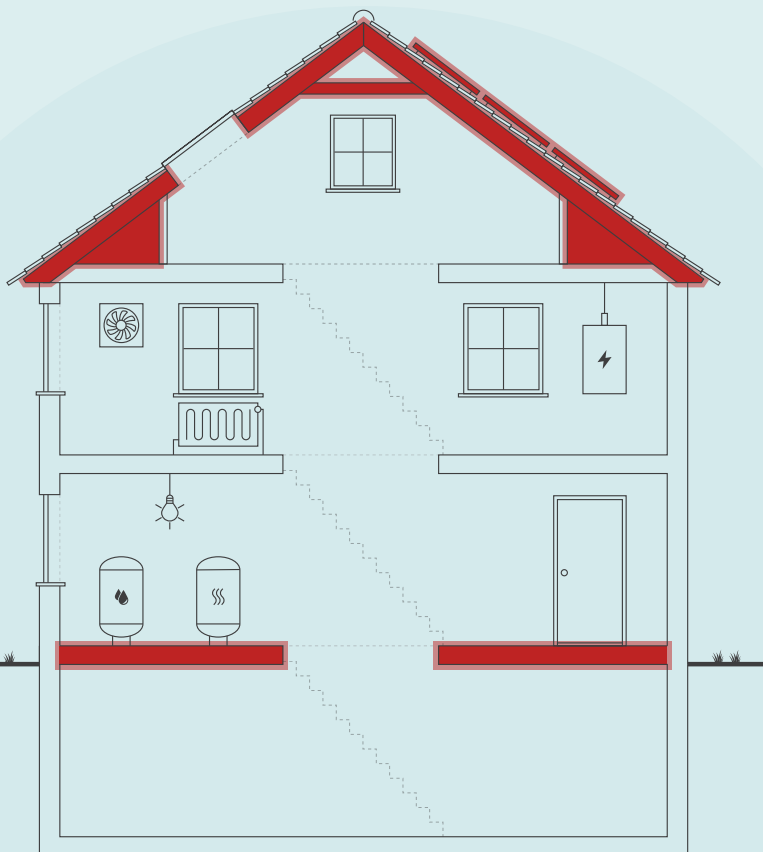
ENERGIKONSULENTENS BEDSTE ANBEFALINGER

- 1 Efterisolering af bjælkelag mod krybekælder med ca. 150 mm granulat**

Årlig besparelse: 3.700 kr.
Investering: 19.500 kr.
- 2 Montering af et solcelleanlæg på 10 m²**

Årlig besparelse: 2.100 kr.
Investering: 35.000 kr.
- 3 Efterisolering af loft mod uopvarmet tagrum**

Årlig besparelse: 500 kr.
Investering: 15.600 kr.



Skitsen illustrerer en generisk bygning, baseret på bygningens karaktertræk. Ikonforklaring kan ses under afsnittet IKONFORKLARING.

BYGNINGENS ENERGIFORBRUG*

| | I DAG | EFTER RENTABLE TILTAG | DU SPARER ÅRLIGT |
|-----------------------------------|------------|--------------------------|---------------------|
| Fjernvarme | 26.900 kr. | 22.700 kr. | 4.200 kr. |
| El til andet | 10.400 kr. | 8.300 kr. | 2.100 kr. |
| Samlet energjudgift | 37.300 kr. | 31.000 kr. | 6.300 kr. |
| Samlet CO ₂ -udledning | 2,77 ton | 2,13 ton | 0,64 ton |

* Tallene er baseret på en standardiseret brug af bygningen. Se siden: FORMÅLET MED ENERGIMÆRKNINGEN.

FORBEDRING AF ENERGIMÆRKET VED GENNEMFØRSEL AF ALLE RENTABLE FORSLAG:



På denne side får du hjælp til at igangsætte de energiforbedringer, som energikonsulenten har fremhævet. Du kan sammenligne tiltagene på tværs af økonomi, klima og praktiske forhold, ligesom der til hvert forslag er en trinvis guide til at komme i gang med energiforbedringerne.

På de følgende sider i rapporten finder du detaljeret information om energikonsulentens forbedringsforslag.

EFTERISOLERING AF BJÆLKELAG MOD KRYBEKÆLDER MED CA. 150 MM GRANULAT

- 1 Find en håndværker eller anden relevant fagperson som kan hjælpe dig med planlægning og udførelse af din energiforbedring.
- 2 Undersøg nærmere om Efterisolering af bjælkelag mod krybekælder med ca. 150 mm granulat
- 3 Læs mere om energiforbedringer på spareenergi.dk
- 4 Indhent et eller flere tilbud på energiforbedringen, udvælg den løsning, der passer dig bedst, og begynd din energiforbedring.



Besparelse
3.700 kr./årligt



CO₂-reduktion
321 kg./årligt



Investering
19.500 kr.



Recoveringstid
Fra 2 dage til 1 uge

MONTERING AF ET SOLCELLEANLÆG PÅ 10 M²

- 1 Find en håndværker eller anden relevant fagperson som kan hjælpe dig med planlægning og udførelse af din energiforbedring.
- 2 På Spareenergi.dk kan du få inspiration til energiforbedringen om "Solcelleanlæg"
- 3 Læs mere om den konkrete energiforbedring på www.spareenergi.dk/solcelleanlaeg
- 4 Indhent et eller flere tilbud på energiforbedringen, udvælg den løsning, der passer dig bedst, og begynd din energiforbedring.



Besparelse
2.100 kr./årligt



CO₂-reduktion
284 kg./årligt



Investering
35.000 kr.



Recoveringstid
Op til 2 dage

EFTERISOLERING AF LOFT MOD UOPVARMET TAGRUM

- 1 Find en håndværker eller anden relevant fagperson som kan hjælpe dig med planlægning og udførelse af din energiforbedring.
- 2 På Spareenergi.dk kan du få inspiration til energiforbedringen om "Isolering af loft"
- 3 Læs mere om den konkrete energiforbedring på www.spareenergi.dk/isolering-af-loft
- 4 Indhent et eller flere tilbud på energiforbedringen, udvælg den løsning, der passer dig bedst, og begynd din energiforbedring.



Besparelse
500 kr./årligt



CO₂-reduktion
38 kg./årligt



Investering
15.600 kr.



Recoveringstid
Fra 2 dage til 1 uge

ENERGIPRISER

Svingende energipriser har ikke betydning for bygningens energimærke, men har indflydelse på energiøkonomien anført på forsiden. Nogle energimærker er udarbejdet i perioder, hvor energipriserne har været betydeligt højere end andre. Ved høje energipriser kan værdien af besparelsesforslag blive større, hvilket betyder, at det kan give økonomisk mening at gennemføre flere forslag.

HJÆLP TIL GENNEMFØRELSE AF ENERGIBESPARELSER OG RÅD OM FINANSIERING

Energikonsulenten kan fortælle dig, hvilke forudsætninger der ligger til grund for de enkelte forbedringsforslag. På spareenergi.dk kan du læse mere om energirenoveringer og finde inspiration og hjælp til at igangsætte en energirenovering. Find f.eks. Bygningsguiden, hvor vi har samlet viden om de mest almindelige hustyper i Danmark – så du kan få overblik over, hvordan man opnår en bedre bolig, der både er energieffektiv, har et godt indeklima og er tidssvarende.

Kontakt din bank: Flere banker tilbyder klima- og energieffektiviseringslån med lav rente. Ring til din bank og hør hvad de kan tilbyde.

Adresse

LL Karlsmindvej 25
3390 Hundested

Energimærkningsnummer

311550406

Gyldighedsperiode

23. september 2021 - 23. september 2031

Udarbejdet af

Energihuset Danmark ApS
CVR-nr.: 33510934

På denne side kan du sammenligne økonomi og klimaeffekt for alle rapportens forbedringsforslag.

SIDE 3 - BILAG

| RENTABLE RENOVERINGSFORSLAG | | | |
|----------------------------------------------------------------------------------------------------------------------------------------------------------------------------|----------------------|-------------|-------------------------------------------------|
| RENOVERINGSFORSLAG | ÅRLIG BESPARELSE* | INVESTERING | REDUKTION I ÅRLIGT UDLEDT CO ₂ |
| LOFTRUM Efterisolering af loft mod uopvarmet tagrum | 500 kr. | 15.600 kr. | 38 kg CO ₂ |
| KRYBEKÆLDER Efterisolering af bjælkelag mod krybekælder med ca. 150 mm granulat | 3.700 kr. | 19.500 kr. | 321 kg CO ₂ |
| SOLCELLER Montering af et solcelleanlæg på 10 m ² | 2.100 kr. | 35.000 kr. | 284 kg CO ₂ |
| ANDRE FORSLAG DER KAN VÆRE RENTABLE, HVIS DE UDFØRES SAMMEN MED ANDRE RENOVERINGER | | | |
| LOFTRUM Efterisolering af skråloftet | 800 kr. | | 68 kg CO ₂ |
| HULE YDERVÆGGE Efterfyldning af hulmur med ny isolering | 700 kr. | | 53 kg CO ₂ |
| FACDEVINDUER Udskiftning af vinduer med nye energivinduer (BR18 krav), Udskiftning af yderdør og Udskiftning af tagvindue med et nyt energivindue (BR18 krav) | 3.200 kr. | | 274 kg CO ₂ |
| VARMEFORDELINGSPUMPER Udskiftning af den eksisterende Grundfos varmefordelingspumpe. | 200 kr. | | 15 kg CO ₂ |

* Tallene er baseret på en standardiseret brug af bygningen. Se siden: FORMÅLET MED ENERGIMÆRKNINGEN.

Adresse

LI Karlsmindvej 25
3390 Hundested

Energimærkningsnummer

311550406

Gyldighedsperiode

23. september 2021 - 23. september 2031

Udarbejdet af

Energihuset Danmark ApS
CVR-nr.: 33510934

FORMÅLET MED ENERGIMÆRKNINGEN

Energimærkning af bygninger har to formål: Mærkningen synliggør bygningens beregnede energibehov og er derfor en form for varedeklaration, når en bygning sælges eller udlejes. På baggrund af det beregnede energibehov tildeles boligen en karakter på energimærkningskalaen fra A2020 til G.

Rapporten giver et overblik over de energimæssige forbedringer af bygningen, som er rentable at gennemføre eller kan være rentable, hvis de udføres sammen med andre renoveringer. Rapporten beskriver hvad forbedringerne går ud på, hvad de koster at gennemføre, hvor meget energi og CO2 man sparer, og hvor stor besparelse der kan opnås på el- og varmeregninger ud fra det beregnede energibehov.

DERFOR SKAL DU GENNEMFØRE ENERGIFORBEDRINGER:



BEDRE INDEKLIMA

Energiforbedringer kan have en positiv betydning for indeklimaet.



VARMERE OVERFLADER

Bygningen bliver bedre til at holde på varmen, så det er muligt at udnytte flere områder i bygningen, der før var for kolde.



ØGET KOMFORT

Det bliver nemmere at opretholde den rette temperatur i bygning, så den bliver rarere at være i.



MINDRE TRÆK

Bygningen bliver tættere, så det ikke længere trækker fra de steder, hvor brugerne før var generet af kulde og træk.

Det beregnede energibehov er en ret præcis indikator for bygningens energimæssige kvalitet – i modsætning til det faktiske forbrug, som naturligvis er stærkt afhængigt både af vejret og af de vaner, som bygningens brugere har. Nogle sparer på varmen, mens andre fyrer for åbne vinduer eller bruger store mængder varmt vand.

For at kunne sammenligne bygningers energimæssige kvalitet, beregnes bygningens beregnede energibehov ud fra en række standardantagelser for vejret, familiestørrelse, indendørstemperatur, adfærd m.v. Nedenfor ses de mest centrale antagelser for det beregnede energibehov.

FIRE ÅRSAGER TIL AT BYGNINGENS FAKTISKE VARMEREGNING KAN AFVIGE FRA DET BEREGNEDNE ENERGIBEHOV I RAPPORTEN:



BRUG AF BYGNINGEN

Der antages en gennemsnitlig anvendelse af bygningen ift. brugere, drift og apparater. Det faktiske varmeforbrug kan afvige, hvis bygningen har et andet brugsmønster.



INDENDØRSTEMPERATUR

Der antages en konstant opvarmning af bygningen til 20°C. Den faktiske varmeregning kan afvige hvis brugerne ønsker en højere eller lavere temperatur.



VARMTVANDSFORBRUG

Der antages et gennemsnitligt forbrug af varmt vand relativt til bygningens størrelse. Den faktiske varmeregning kan afvige, hvis brugerne bruger mere eller mindre varmt vand.



VEJRFORHOLD

Der antages gennemsnitlige vejrforhold. Den faktiske varmeregning kan afvige, hvis vinteren er særlig varm eller kold.

Adresse

LL Karlsmindvej 25
3390 Hundested

Energimærkningsnummer

311550406

Gyldighedsperiode

23. september 2021 - 23. september 2031

Udarbejdet af

Energihuset Danmark ApS
CVR-nr.: 33510934



BYGNINGSBESKRIVELSE / Ll Karlsmindevej 25, 3390 Hundested

| | | | |
|---------------------------------------------------------------------------------------------------|----------------------------------------------|------------------------------------------------|--------------------------------------------|
| ADRESSE Ll Karlsmindevej 25, 3390 Hundested | | BBR NR. 260-14846-1 | BFE NR. 2290832 |
| BYGNINGENS ANVENDELSE I FØLGE BBR Etagebolig-bygning, flerfamiliehus eller to-familiehus (140) | | | OPFØRELSESÅR 1906 |
| ÅR FOR VÆSENTLIG RENOVERING Ikke angivet | VARMEFORSYNING Fjernvarme | SUPPLERENDE VARME Ingen | ERHVERVSAREAL I BBR 0 m ² |
| OPVARMET BYGNINGSAREAL 155 m ² | HERAF TAGETAGE OPVARMET 65 m ² | HERAF KÆLDERETAGE OPVARMET 0 m ² | UOPVARMET KÆLDERETAGE 26 m ² |

D

ENERGIMÆRKE

C

ENERGIMÆRKE EFTER RENTABLE BESPARELSFORSLAG

B

ENERGIMÆRKE EFTER ALLE BESPARELSFORSLAG

BYGNINGENS BEREGNEDE ENERGIBEHOV**

Opvarmning

| FORSYNINGSFORM | VARMEBEHOV I kWh | OMREGNET TIL ENERGIENHED FOR FORSYNINGSFORM |
|----------------|------------------|---------------------------------------------|
| Fjernvarme | 27.730 | 27,73 MWh fjernvarme |

**Bygningens beregnede energibehov er i denne rapport tilføjet efter energimærkningen er indberettet. Tallene er baseret på de registrerede bygningsdata. Udseendet kan variere fra andre senere indberettede energimærkninger. Dette har ingen indflydelse på kvaliteten af data eller på energimærkningen generelt.

Andre energibehov

| EL TIL ANDET* | kWh |
|---------------|-------|
| El | 4.912 |

*El til bygningsdrift er det elforbrug, der i beregningen går til installationer, f.eks. varmfordelingspumper, ventilation mv. El til forbrug dækker over et standardiseret, gennemsnitligt elforbrug til f.eks. hvidevarer, tv mv. El til forbrug påvirker ikke energimærkekaraktæren, men den varme der afgives fra elforbrugende udstyr reducerer bygningens beregnede varmebehov.

Adresse

Ll Karlsmindevej 25
3390 Hundested

Energimærkningsnummer

311550406

Gyldighedsperiode

23. september 2021 - 23. september 2031

Udarbejdet af

Energihuset Danmark ApS
CVR-nr.: 33510934

ANVENDTE ENERGIPRISER INKL. AFGIFTER VED BEREGNING AF BESPARELSER

Anvendte energipriser ved beregning af energibesparelserne i denne rapport:

Fjernvarme

746 kr. pr. MWh

Fast afgift: 6.112 kr. pr. år

Elektricitet til andet end opvarmning

2,10 kr. pr. kWh

De anvendte priser for elektricitet og varme er oplyst af bygningens ejer.

OPLYST FORBRUG INKL. MOMS OG AFGIFTER

Denne rapport indeholder oplysninger omkring det faktiske forbrug, som energikonsulenten har indhentet ved udførelsen af energimærket. Oplysningerne om det faktiske forbrug kan ses under afsnittet OPLYST ENERGIFORBRUG.

FORBEHOLD FOR PRISER PÅ INVESTERING I ENERGIBESPARELSE

Energimærkets besparelsesforslag er baseret på energikonsulentens erfaring og vurdering. Før energibesparelsesforslagene iværksættes, bør der altid indhentes tilbud fra flere leverandører, da de angivne priser alene skal betragtes som vejledende. Desuden bør det undersøges om energiforbedringen kræver myndighedsgodkendelse.

Årligt abonnement for salg af el bør undersøges nærmere, da dette variere meget på det frie el marked.

For en konkret vurdering af ejendommens isoleringsmæssige tilstand, skal der udføres destruktive indgreb i klimaskærmen.

DESTRUKTIVE UNDERSØGELSER

Der er i forbindelse med bygningsbesigtigelsen givet tilladelse til destruktive undersøgelser. I afsnittet ENERGIKONSULENTENS SUPPLERENDE KOMMENTARER har energikonsulenten uddybet resultatet af undersøgelserne.

FIRMA

Firmanummer: 600242

CVR-nummer: 33510934

Energihuset Danmark ApS
Tørringvej 7
2610 Rødovre

info@energihuset-danmark.dk
tlf. 82303222

Ved energikonsulent
Povl Petersen

RAPPORTENS GYLDIGHED

Gyldig fra 23. september 2021 til den 23. september 2031

KLAGEMULIGHEDER

Tror du, der er fejl i rapporten, eller ønsker du at klage over energimærkningen, skal du rette henvendelse til det certificerede energimærkningsfirma, der har udarbejdet mærkningen.

Ejeren af bygningen eller enheden kan klage. Klagen skal være modtaget hos det certificerede energimærkningsfirma, senest:

- 1 år efter energimærkningsrapportens dato, eller
- 1 år efter bygningens overtagelsesdag, som er aftalt mellem sælger og køber, hvis bygningen efter indberetningen af energimærkningsrapporten har fået ny ejer - dog senest 6 år efter energimærkningsrapportens datering.

Reglerne om klageadgang står i gældende bekendtgørelse om energimærkning af bygninger. Klik ind på linket og læs mere om, hvordan du indgiver en klage.

www.ens.dk/ansvarsomraader/energimaerkning-af-bygninger/klagevejledning

Det certificerede energimærkningsfirma behandler klagen og bør meddele sin skriftlige afgørelse af klagen inden for 4 uger.

BEHANDLING AF OPLYSNINGER

Energistyrelsen er ansvarlig for behandlingen af oplysninger om bygningen, herunder offentliggørelse af energimærkningsrapporten. Du kan læse mere om reglerne, samt hvordan vi behandler oplysninger på vores hjemmeside.

www.ens.dk/ansvarsomraader/energimaerkning-af-bygninger/lovgivning-om-energimaerkning

Adresse

LL Karlsmіндеvej 25
3390 Hundested

Energimærkningsnummer

311550406

Gyldighedsperiode

23. september 2021 - 23. september 2031

Udarbejdet af

Energihuset Danmark ApS
CVR-nr.: 33510934

Energimærkningen har til formål at afspejle bygningens energimæssige stand, og viser bygningens energimæssige ydeevne via et energimærke og et beregnet energiforbrug. Dette forbrug og tilhørende energimærke beregnes ud fra nogle standardbetingelser og retningslinjer, som er bestemt af Energistyrelsen.

KOMMENTARER TIL BYGNINGSBESKRIVELSEN

Det registrerede areal i bygningen stemmer overens med oplysningerne, som er registreret i Bygnings- og Boligregisteret (BBR) hos kommunen.

Der er foretaget en vejledende opmåling af bygningen, kun til brug for energimærkningen.

DESTRUKTIVE UNDERSØGELSER

Der er ikke udført borer.

Adresse

LI Karlsmіндеvej 25
3390 Hundested

Energimærkningsnummer

311550406

Gyldighedsperiode

23. september 2021 - 23. september 2031

Udarbejdet af

Energihuset Danmark ApS
CVR-nr.: 33510934

På de følgende sider kan du se en detaljeret beskrivelse af energitilstanden af din bygning, energikonsulentens forslag til energiforbedringer og tilhørende energiløsninger.

Nogle forbedringsforslag er rentable. Det betyder, at du sparer mere på dit energiforbrug inden for energiforbedringens levetid, end energiforbedringen koster at gennemføre.

De rentable forslag fremgår med en investeringspris.

Nogle forbedringsforslag kan med fordel overvejes ved renoveringer, eller hvis der er bygningsdele, der alligevel skal udskiftes. Investeringsprisen til forbedringsforslag ved renovering, er ikke angivet da investeringen vil afhænge af den konkrete renovering, som skal ske i forbindelse med besparelsesforslaget.

TAG OG LOFT

LOFTRUM

STATUS

Det skrå loft i tagetage består af en bjælkespærskonstruktion med indvendig loftbeklædning og udvendig tagbelægning. Konstruktionen er isoleret med 75 mm mineraluld. Isoleringsforholdet i konstruktionen er oplyst af bygningsejeren.

Loftkonstruktionen mod uopvarmet tagrum består af et træbjælkelag, som er isoleret med 200 mm granulat. Isoleringsmængden er målt ved loftlemmen, og isoleringsforholdet i konstruktionen som helhed baseres på denne opmåling.

Væggen mod skunkrum i tagetagen består af et træskelet med indvendig vægbeklædning, som er isoleret med 200 mm mineraluld. Isoleringsforholdet i konstruktionen er konstateret visuelt i forbindelse med besigtigelsen af bygningen.

Loftet mod det uopvarmede skunkrum i tagetagen (etageadskillelsen) består af et træbjælkelag, og er isoleret med 200 mm mineraluld. Isoleringsforholdet i konstruktionen er konstateret visuelt i forbindelse med besigtigelsen af bygningen.

RENOVERINGSFORSLAG

Loft mod uopvarmet tagrum isoleres til en samlet tykkelse på 400 mm mineraluld.

Den nye isolering udlægges ovenpå den eksisterende konstruktion eller isolering, hvis denne er i god stand. Såfremt der er defekt isolering i den eksisterende konstruktion skal dette udskiftes. Ved efterisoleringen skal man være opmærksom på, at sørge for den nødvendige ventilation i tagrummet. Derudover afhænger efterisoleringen af den eksisterende dampspærres kvalitet og placering i den eksisterende konstruktion. Disse forhold skal undersøges nærmere inden arbejdet udføres.

ÅRLIG BESPARELSE

500 kr.

INVESTERING

15.600 kr.

RENOVERINGSFORSLAG

Skråloftet efterisoleres til en samlet tykkelse på 300 mm mineraluld.

Efterisoleringen kan udføres indefra eller udefra. Hvilken metode, som vælges afhænger primært af standen på den eksisterende tagbelægning. Hvis tagbelægningen skal udskiftes anbefales det, at man isolere udefra, da man herved kan bevare loftshøjden i rummene med denne konstruktion. Den indvendige efterisolering bør vælges, hvis den eksisterende tagbelægning er i god stand. En indvendig efterisolering kræver desuden den fornødne loftshøjde i de berørte rum. Ved begge løsninger isoleres der mellem de eksisterende spær, som evt. forøges så der er plads til den nødvendige isoleringsmængde. Efterisoleringen afhænger også af

ÅRLIG BESPARELSE

800 kr.

INVESTERING

Adresse

LL Karlsmіндеvej 25
3390 Hundested

Energimærkningsnummer

311550406

Gyldighedsperiode

23. september 2021 - 23. september 2031

Udarbejdet af

Energihuset Danmark ApS
CVR-nr.: 33510934

| | | |
|-------------------------------------------------------------------------------------------------------------------------------------------------------------------------------------------------------------------------------------------------------------------------------------------------------------------------------------------------------------------------------------------------------------------------------------------------------------------------------------------------------------------------------------------|--|--|
| den eksisterende dampspærres kvalitet og placering i den eksisterende konstruktion. Inden arbejdet udføres skal samlingerne ved top- og bundremmen undersøges nærmere. Det anbefales, at benytte et isoleringsmateriale med så lav varmeledningsevne som muligt. Herved kan selve isoleringstykkelsen og den samlede tykkelse på konstruktionen mindskes. Husk på, at efterisoleringen kan medvirke yderligere arbejde på de tilstødende konstruktioner, og derved anbefales det at indhente et konkret tilbud på udførelsen af arbejdet. | | |
|-------------------------------------------------------------------------------------------------------------------------------------------------------------------------------------------------------------------------------------------------------------------------------------------------------------------------------------------------------------------------------------------------------------------------------------------------------------------------------------------------------------------------------------------|--|--|

YDERVÆGGE

HULE YDERVÆGGE

STATUS

Ydervægge består af en hulmur, som er opført med en for- og bagmur af tegl/mursten med 10% udmuringer (kontakt mellem for- og bagmur). Den samlede vægtykkelse er ca. 30 cm, og hulrummet mellem for- og bagmuren er isoleret med papiruldsgrenulat. Isoleringsforholdet i konstruktionen er oplyst af bygningsejeren.

RENOVERINGSFORSLAG

Efterfyldning af hulmur med ny isolering

Isoleringsmaterialer som indblæses i hulrum kan over tid falde sammen, og derved vil varmeisoleringen ikke være så effektivt som tidligere. Dette forslag viser besparelsen såfremt hulumuren efterisoleres ved indblæsning af løsfyldisoleringsmateriale med en lamдавærdi på minimum 40 samt fornødne densitet iht. de gældende normer og relevante produktstandarder. Indblæsning af nyt isoleringsmateriale i hulumre foretages af specialiserede firmaer, som også kan undersøge den eksisterende ydervæg nærmere inden arbejdet udføres.

ÅRLIG BESPARELSE

700 kr.

INVESTERING

LINJETAB VED VÆG MOD VÆG OG LOFT

STATUS

Dør- og vinduesfalske i hulumre skønnes massive, uden kuldebrosafbrydelse.

VINDUER, OVENLYS OG DØRE

FACADEVINDUER

STATUS

Vinduer er monteret med 2-lags termorude.

RENOVERINGSFORSLAG

ÅRLIG BESPARELSE

3.200 kr.

INVESTERING

Adresse

LL Karlsmіндеvej 25
3390 Hundested

Energimærkningsnummer

311550406

Gyldighedsperiode

23. september 2021 - 23. september 2031

Udarbejdet af

Energihuset Danmark ApS
CVR-nr.: 33510934

| | | |
|-------------------------------------------------------------------------------------------|--|--|
| Vindue(r) med 2-lags termorude udskiftes, og der monteres nye energivinduer (A-mærket). | | |
| Yderdør(e) med mindre glastrude udskiftes, og der monteres en ny dør med energitermorude. | | |
| Tagvindue(r) med termorude udskiftes, og der monteres et nyt energivindue (A-mærket). | | |

OVENLYS

STATUS

Tagvindue(r) er monteret med 2-lags termorude.

YDERDØRE

STATUS

Yderdør(e) med mindre vindue skønnes isoleret iht. bygningsreglementets ved montering (før 2008).

LINJETAB VED VINDUER/DØRE MOD VÆG OG OVENLYS MOD TAG

STATUS

Samlingen mellem tagkonstruktion og vindue (sidekarme) skønnes isoleret med 25 mm mineraluld.

GULVE

ETAGEADSKILLELSE

STATUS

Gulv mod kælder (etageadskillelsen) består af et træbjælkelag med gulvbelægning. Bjælkelaget er isoleret med 150 mm mineraluld.
Isoleringsmængden er målt ved bjælke i loft i kælder, og isoleringsforholdet i konstruktionen som helhed baseres på denne opmåling.

KRYBEKÆLDER

STATUS

Gulv mod krybekælder består af et uisolert træbjælkelag med gulvbelægning.

Isoleringsforholdet i konstruktionen er konstateret visuelt i forbindelse med besigtigelsen af bygningen.

Adresse

LL Karlsmindvej 25
3390 Hundested

Energimærkningsnummer

311550406

Gyldighedsperiode

23. september 2021 - 23. september 2031

Udarbejdet af

Energihuset Danmark ApS
CVR-nr.: 33510934

| RENOVERINGSFORSLAG | ÅRLIG BESPARELSE | INVESTERING |
|------------------------------------------------------------------------------------------------------------------------------------------------------------------------------------------------------------------------------------------------------------------------------------------------------------------------------------------------------------------------------------------------------------------------------------------------------------------------------------------------------------------------------------------------------------------------------------------------------------------------------------------------------------------------------------------------------------------------------------------------------------------------------------------------|------------------|-------------|
| <p>Efterisolering af bjælkelag mod krybekælder med ca. 150 mm granulat</p> <p>I det eksisterende bjælkelag indblæses granulat, som kan udføres enten oppefra eller nedefra. Indblæsning kan ske gennem et passende antal huller, der bores udvalgte steder, eller ved optagning af et antal gulvbrædder ved indblæsning oppefra. Etageadskillelser kan evt. også isoleres udefra ved udtagning af et antal mursten i facaderne og indblæsning ad den vej. Efter indblæsning mures stenene i igen. Etageadskillelsen skal være intakt og tæt, så indblæst isolering kan blive i hulrummet. Eventuelle huller og revner udbedres og lukkes tæt inden indblæsning af isolering. Videnscenter for Energibesparelser i bygninger anbefaler maksimalt 150 mm isolering i gulve over krybekælder.</p> | 3.700 kr. | 19.500 kr. |

VENTILATION

VENTILATION

STATUS

Bygningen tilføres frisk luft ved naturlig ventilation, og luftudskiftningen sker via bygningsåbninger som døre og vinduer. Der er mekanisk udsugning i køkken og badeværelse. Ved beregning af energiforbruget anvendes normalt i henhold til Energistyrelsens tekniske anvisninger.

VARMEANLÆG

FJERNVARME

STATUS

Bygningen opvarmes med fjernvarme, og anlægget er placeret i kælder. Installationen er udført som et indirekte anlæg med en varmeveksler fra Metro Therm Split 12 Alpha2, som er isoleret med 20 mm PUR. Det varme vand fra fjernvarmeværket afgiver sin varme via varmeveksleren til fordelingsanlægget og brugsvandsproduktionen, og sendes herefter retur til varmeværket.

VARMEPUMPER

STATUS

Der er ingen varmepumpe i bygningen.

SOLVARME

STATUS

Der er ikke installeret et solvarmeanlæg på bygningen. På grund af solceller, er forslag til montering af solvarmeanlæg undladt fra rapporten. Installation af solvarme vil derfor ikke være relevant, men bør overvejes ved evt. ombygninger.

Adresse

LL Karlsmindevej 25
3390 Hundested

Energimærkningsnummer

311550406

Gyldighedsperiode

23. september 2021 - 23. september 2031

Udarbejdet af

Energihuset Danmark ApS
CVR-nr.: 33510934

VARMEFORDDELING

VARMEFORDDELING

STATUS

Den primære opvarmning af bygningen sker via et centralvarmeanlæg. Det opvarmede vand fra varmforsyningen føres rundt i et lukket rørsystem til radiatorer i de opvarmede rum i bygningen. Der er desuden gulvvarme i køkken og badeværelse på stueplan. Ved beregning af energiforbruget benyttes det dimensionerende temperatursæt, som er bestemt ud fra anlægstypen i henhold til Energistyrelsens retningslinjer.

VARMERØR

STATUS

Stålrør ført i krybekælder.

VARMEFORDDELINGSPUMPER

STATUS

På varmfordelingsanlægget er der monteret en automatisk regulerende Grundfos Alpha2 pumpe, som har en maksimal effekt på 45 W.

RENOVERINGSFORSLAG

Det vurderes, at den eksisterende Grundfos pumpe kan udskiftes til en ny automatisk regulerende pumpe, som har en maksimal effekt på ca. 20 W.

ÅRLIG BESPARELSE

200 kr.

INVESTERING

AUTOMATIK

STATUS

Rumtemperaturen i bygningen reguleres via ventiler på de enkelte varmeafgivere på centralvarmeanlægget, og dette er beskrevet nærmere under "varmfordeling" i rapporten. Der er rumtemperaturstyring på varmeafgiverne, som minimum dækker 90% af det opvarmede areal. Derved reguleres den ønskede rumtemperatur i bygningen overvejende automatisk via de termostatiske styringer.

VARMT BRUGSVAND

VARMT BRUGSVAND

STATUS

Ved beregning af energiforbruget benyttes et varmtvandsforbrug på 250 liter pr. m² opvarmet etageareal pr. år.

Adresse

LL Karlsmindevej 25
3390 Hundested

Energimærkningsnummer

311550406

Gyldighedsperiode

23. september 2021 - 23. september 2031

Udarbejdet af

Energihuset Danmark ApS
CVR-nr.: 33510934

VARMTVANDSRØR

STATUS

Tilslutningsrør fra varmforsyningen til enheden hvori der produceres varmt brugsvand er under 5 meter. Herved anvendes et default værdisæt for rørlængde og isoleringsniveau iht. Energistyrelsens regler.

VARMTVANDSBEHOLDER

STATUS

Varmt brugsvand produceres i en præisoleret varmtvandsbeholder fra Metro Therm, som ifølge producenten har et volumen på 70 L. Beholderen er placeret i kælder.

EL

SOLCELLER

STATUS

Der er ikke installeret et solcelleanlæg til egen el-produktion på bygningen.

RENOVERINGSFORSLAG

Montering af et 10 m² solcelleanlæg på taget , der vender tilnærmelsesvist mod syd. Ved placering af solceller på tagflader skal tagkonstruktionens bæreevne undersøges nærmere, da det kan være nødvendigt at tagkonstruktionen skal forstærkes. Dette kan forøge udgifterne til montering af solcellerne. Derudover bør der tages kontakt til kommunen inden arbejdet påbegyndes, eftersom der i lokalplanen kan være restriktioner omkring solcelleanlæg.

Solcellepanelerne bør integreres i den eksisterende tagbelægning for at bevare ejendommens udseende. Det er især oplagt at etablere solcelleanlægget i sammenhæng med reparation eller udskiftning af tagbelægningen. Desuden forventes det, at elprisen vil stige i fremadrettet og besparelsen på forslaget vil derved på sigt blive større.

Forslaget er beregnet uden brug af batterilager (hybridanlæg), som kan give en bedre udnyttelse af den producerede strøm og derved større årlig besparelse. Denne type anlæg bør overvejes ved etablering af solcelleanlæg på ejendommen.

ÅRLIG BESPARELSE

2.100 kr.

INVESTERING

35.000 kr.

Adresse

LL Karlsmindevej 25
3390 Hundested

Energimærkningsnummer

311550406

Gyldighedsperiode

23. september 2021 - 23. september 2031

Udarbejdet af

Energihuset Danmark ApS
CVR-nr.: 33510934

ADRESSE

LL Karlsmіндеvej 25, 3390 Hundested

KOM-, EJD- OG BYGNINGSNR

260-14846-1

BFE NR

2290832

OPLYST FORBRUG INKL. MOMS OG AFGIFTER

Herunder vises det oplyste forbrug for afregningsperioderne.

Fjernvarme

| | |
|----------------|------------------------------------|
| Varmeudgifter | 25.395 kr. i afregningsperioden |
| Fast afgift | 4.000 kr. pr. år |
| Varmeforbrug | 25,84 MWh fjernvarme |
| Aflæst periode | 1. januar 2020 - 31. december 2020 |

OPLYST FORBRUG OMREGNET TIL NORMALÅRS FORBRUG

Herunder vises det oplyste forbrug omregnet til et normalt gennemsnitsår. Det er normalårets forbrug, der kan sammenlignes med det beregnede forbrug.

| | |
|---------------------------|---------------------------------|
| Varmeudgifter | 27.505 pr. år |
| Fast afgift | 4.000 pr. år |
| Varmeudgift i alt | 31.505 pr. år |
| Varmeforbrug | 27,99 MWh fjernvarme |
| CO ₂ udledning | 1,82 ton CO ₂ pr. år |

Adresse

LL Karlsmіндеvej 25
3390 Hundested

Energimærkningsnummer

311550406

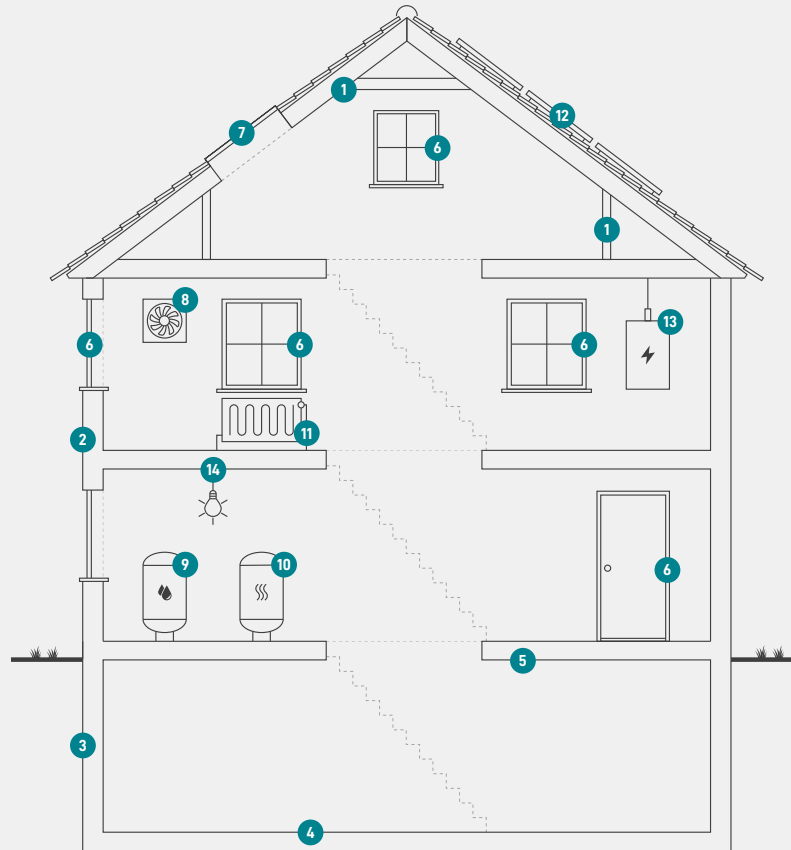
Gyldighedsperiode

23. september 2021 - 23. september 2031

Udarbejdet af

Energihuset Danmark ApS
CVR-nr.: 33510934

En bygning består af mange dele, der har betydning for bygningens energibehov. Figuren herunder giver en forklaring af de væsentligste dele på tværs af konstruktioner og installationer.



1

Tag og loft

Bygningens øverste del af klimaskærmen, f.eks. et loftrum, et fladt tag eller et udnyttet tagrum.

2

Ydervægge

Bygningens vægge ud mod det fri eller mod uopvarmede områder. Væggen kan være hule, massive eller lette ydervægge.

3

Kælderydervægge

Bygningens kælderydervægge, som vender mod jorden.

4

Kældergulv

Bygningens nederste del af klimaskærmen i bygninger med opvarmet kælder.

5

Etageadskillelse og gulv

Bygningens nederste del af klimaskærmen, f.eks. terrændæk, gulv mod krybekælder eller etageadskillelse mod opvarmet kælder.

6

Vinduer/døre

Bygningens facadevinduer og yderdøre.

7

Ovenlys

Bygningens ovenlysvinduer.

8

Ventilation

Bygningens ventilationsanlæg og ventilationskanaler.

9

Varmt brugsvand

Bygningens komponenter til varmt brugsvand, bl.a. varmtvandsrør og varmtvandsbeholder.

10

Varmeanlæg

Bygningens varmeanlæg, f.eks. kedler, fjernvarme, ovne og varmepumper.

11

Varmefordeling

Bygningens varmfordelingsanlæg, bl.a. varmeanlægget, varmerør og automatik.

12

Solenergi

Bygningens solenergi, f.eks. solvarme og solceller.

13

El og teknik

Bygningens driftsrelaterede el og teknik, f.eks. varmfordelingspumper, varmtvandspumper og vindmøller.

14

Belysning

Bygningens belysning. Kun relevant ved energimærkning af store bygninger, som f.eks. etagebyggeri og erhverv.

Adresse

LL Karlsmindvej 25
3390 Hundested

Energimærkningsnummer

311550406

Gyldighedsperiode

23. september 2021 - 23. september 2031

Udarbejdet af

Energihuset Danmark ApS
CVR-nr.: 33510934

ENERGIMÆRKE

FOR BYGNINGEN

LI Karlsmindevej 25
3390 Hundested

Større bygninger over 600 m², der ofte besøges af offentligheden, er pålagt til enhver tid, at synliggøre energimærkningscertifikatet for brugerne af bygningen.

Energimærkningen er baseret på beregnet forbrug



Energistyrelsen

Gyldig fra den 23. september 2021 til den 23. september 2031
Energimærkningsnummer: 311550406