

## ENERGIMÆRKNINGSRAPPORT

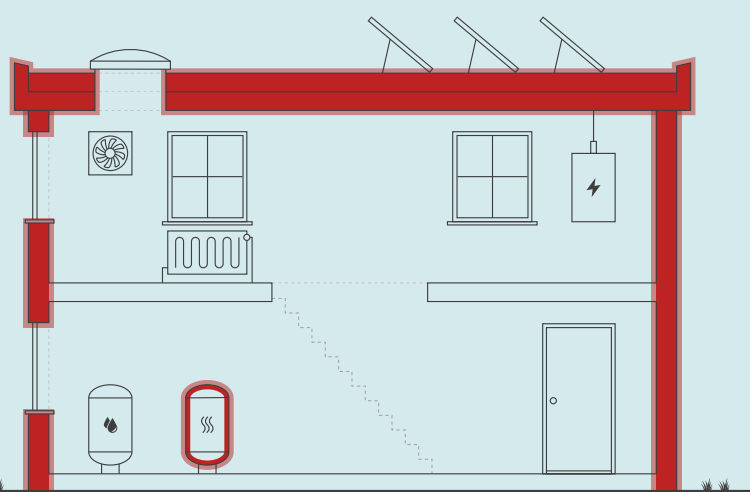
ENERGIMÆRKE OG FORSLAG TIL ENERGIFORBEDRINGER

Allegade 42  
6500 Vojens

DIN BOLIG HAR  
ENERGIMÆRKE

G

Du betaler hvert år **21.700 kr.**  
mere, end du behøver i energjudgifter\*



### ENERGIKONSULENTENS BEDSTE ANBEFALINGER

**1** Udvendig efterisolering af ydervæg  
Årlig besparelse: 6.200 kr.  
Investering: 66.800 kr.

**2** Udvendig efterisolering af fladt tag  
Årlig besparelse: 6.300 kr.  
Investering: 167.200 kr.

**3** Montering af luft/vand  
varmepumpe  
Årlig besparelse: 14.500 kr.  
Investering: 165.500 kr.

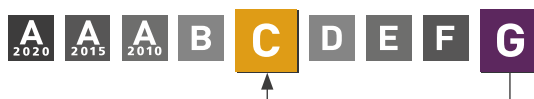
Skitsen illustrerer en generisk bygning, baseret på bygningens karaktertræk. Ikonforklaring kan ses under afsnittet IKONFORKLARING.

### DIT ÅRLIGE BESPARELSESPOTENTIALE\*

	I DAG	EFTER RENTABLE TILTAG	DU SPARER ÅRLIGT
El til opvarmning	30.700 kr.	7.600 kr.	23.100 kr.
El til andet	7.700 kr.	9.100 kr.	-1.400 kr.
Samlet energjudgift	38.400 kr.	16.700 kr.	21.700 kr.
Samlet CO2-udledning	3,69 ton	1,41 ton	2,28 ton

\* Tallene er baseret på en standardiseret brug af bygningen. Se siden: FORMÅLET MED ENERGIMÆRKNINGEN.

### FORBEDRING AF ENERGIMÆRKET VED GENNEMFØRSEL AF ALLE RENTABLE FORSLAG:



På denne side får du hjælp til at igangsætte de energiforbedringer, som energikonsulenten har fremhævet. Du kan sammenligne tiltagene på tværs af økonomi, klima og praktiske forhold, ligesom der til hvert forslag er en trinvis guide til at komme i gang med energiforbedringerne.

På de følgende sider i rapporten finder du detaljeret information om energikonsulentens forbedringsforslag.

### UDVENDIG EFTERISOLERING AF YDERVÆG

- 1 Find en håndværker eller anden relevant fagperson som kan hjælpe dig med planlægning og udførelse af din energiforbedring.
- 2 På Spareenergi.dk kan du få inspiration til energiforbedringen om "Isolering af tung ydervæg, udefra"
- 3 Læs mere om den konkrete energiforbedring på [www.spareenergi.dk/isolering-af-tung-ydervæg-udefra](http://www.spareenergi.dk/isolering-af-tung-ydervæg-udefra)
- 4 Indhent et eller flere tilbud på energiforbedringen, udvælg den løsning, der passer dig bedst, og begynd din energiforbedring.



**Besparelse**  
6.200 kr./årligt



**CO2-reduktion**  
635 kg./årligt



**Investering**  
66.800 kr.



**Renoveringstid**  
Fra 1 uge til 2 uger

### UDVENDIG EFTERISOLERING AF FLADT TAG

- 1 Find en håndværker eller anden relevant fagperson som kan hjælpe dig med planlægning og udførelse af din energiforbedring.
- 2 På Spareenergi.dk kan du få inspiration til energiforbedringen om "Isolering af fladt tag"
- 3 Læs mere om den konkrete energiforbedring på [www.spareenergi.dk/isolering-af-fladt-tag](http://www.spareenergi.dk/isolering-af-fladt-tag)
- 4 Indhent et eller flere tilbud på energiforbedringen, udvælg den løsning, der passer dig bedst, og begynd din energiforbedring.



**Besparelse**  
6.300 kr./årligt



**CO2-reduktion**  
649 kg./årligt



**Investering**  
167.200 kr.



**Renoveringstid**  
Fra 1 uge til 2 uger

### MONTERING AF LUFT/VAND VARMEPUMPE

- 1 Find en håndværker eller anden relevant fagperson som kan hjælpe dig med planlægning og udførelse af din energiforbedring.
- 2 På Spareenergi.dk kan du få inspiration til energiforbedringen om "Skift til luft til vand-varmepumpe"
- 3 Læs mere om den konkrete energiforbedring på [www.spareenergi.dk/skift-til-luft-til-vandvarmepumpe](http://www.spareenergi.dk/skift-til-luft-til-vandvarmepumpe)
- 4 Indhent et eller flere tilbud på energiforbedringen, udvælg den løsning, der passer dig bedst, og begynd din energiforbedring.



**Besparelse**  
14.500 kr./årligt



**CO2-reduktion**  
1.535 kg./årligt



**Investering**  
165.500 kr.



**Renoveringstid**  
Fra 2 dage til 1 uge

#### ENERGIPRISER

Svingende energipriser har ikke betydning for bygningens energimærke, men har indflydelse på energiokonomien anført på forsiden. Nogle energimærker er udarbejdet i perioder, hvor energipriserne har været betydeligt højere end andre. Ved høje energipriser kan værdien af besparelsesforslag blive større, hvilket betyder, at det kan give økonomisk mening at gennemføre flere forslag.

#### HJÆLP TIL GENNEMFØRELSE AF ENERGIBESPARELSER OG RÅD OM FINANSIERING

Energikonsulenten kan fortælle dig, hvilke forudsætninger der ligger til grund for de enkelte forbedringsforslag. På [spareenergi.dk](http://spareenergi.dk) kan du læse mere om energirenoveringer og finde inspiration og hjælp til at igangsætte en energirenovering. Find f.eks. Bygningsguiden, hvor vi har samlet viden om de mest almindelige hustyper i Danmark – så du kan få overblik over, hvordan man opnår en bedre bolig, der både er energieffektiv, har et godt indeklima og er tidssvarende.

Kontakt din bank: Flere banker tilbyder klima- og energieffektiviseringslån med lav rente. Ring til din bank og hør hvad de kan tilbyde.

På denne side kan du sammenligne økonomi og klimaeffekt for alle rapportens forbedringsforslag.

SIDE 3 - BILAG

RENTABLE RENOVERINGSFORSLAG			
RENOVERINGSFORSLAG	ÅRLIG BESPARELSE*	INVESTERING	REDUKTION I ÅRLIGT UDLEDT CO <sub>2</sub>
<b>FLADT TAG</b> Udvendig efterisolering af fladt tag	6.300 kr.	167.200 kr.	649 kg CO <sub>2</sub>
<b>MASSIVE YDERVÆGGE</b> Udvendig efterisolering af ydervæg	6.200 kr.	66.800 kr.	635 kg CO <sub>2</sub>
<b>VARMEPUMPER</b> Montering af luft/vand varmepumpe	14.500 kr.	165.500 kr.	1.535 kg CO <sub>2</sub>
ANDRE FORSLAG DER KAN VÆRE RENTABLE, HVIS DE UDFØRES SAMMEN MED ANDRE RENOVERINGER			
<b>HULE YDERVÆGGE</b> Udvendig efterisolering af vægge	600 kr.		58 kg CO <sub>2</sub>
<b>FACADEVINDUER</b> Udskiftning til facadevindue med 3-lags energirude	200 kr.		18 kg CO <sub>2</sub>
<b>TERRÆNDÆK</b> Etablering af terrændæk med 300 mm isolering	3.600 kr.		373 kg CO <sub>2</sub>
<b>SOLCELLER</b> Montage af nye solceller 1,8 kWp	1.800 kr.		325 kg CO <sub>2</sub>

\* Tallene er baseret på en standardiseret brug af bygningen. Se siden: FORMÅLET MED ENERGIMÆRKNINGEN.

# FORMÅLET MED ENERGIMÆRKNINGEN

Energimærkning af bygninger har to formål: Mærkningen synliggør bygningens beregnede energibehov og er derfor en form for varedeklaration, når en bygning sælges eller udlejes. På baggrund af det beregnede energibehov tildeles boligen en karakter på energimærkningskalaen fra A2020 til G.

Rapporten giver et overblik over de energimæssige forbedringer af boligen, som er rentable at gennemføre eller kan være rentable, hvis de udføres sammen med andre renoveringer. Rapporten beskriver hvad forbedringerne går ud på, hvad de koster at gennemføre, hvor meget energi og CO2 man sparer, og hvor stor besparelse der kan opnås på el- og varmeregninger ud fra det beregnede energibehov.

## DERFOR SKAL DU GENNEMFØRE ENERGIFORBEDRINGER:



### BEDRE INDEKLIMA

Når du energiforbedrer kan det have en positiv betydning for indeklimaet.



### VARMERE OVERFLADER

Dit hus bliver bedre til at holde på varmen, så du får mere gavn af de dele af huset, der før var for kolde til at bruge i hverdagen.



### ØGET KOMFORT

Du får nemmere ved at holde den rette temperatur i boligen, så den bliver rarere at være i.



### MINDRE TRÆK

Din bolig bliver tættere, så det ikke længere trækker fra de steder, hvor du før var generet af kulde og træk.

Det beregnede energibehov er en ret præcis indikator for bygningens energimæssige kvalitet – i modsætning til det faktiske forbrug, som naturligvis er stærkt afhængigt både af vejret og af de vaner, som bygningens brugere har. Nogle sparer på varmen, mens andre fyrer for åbne vinduer eller bruger store mængder varmt vand.

For at kunne sammenligne bygningers energimæssige kvalitet, beregnes bygningens beregnede energibehov ud fra en række standardantagelser for vejr, familiestørrelse, indendørstemperatur, adfærd m.v. Nedenfor ses de mest centrale antagelser for det beregnede energibehov.

## FIRE ÅRSAGER TIL AT HUSETS FAKTISKE VARMEREGNING KAN AFVIGE FRA DET BEREGNEDNE ENERGIBEHOV I RAPPORTEN:



### FAMILIESTØRRELSE

Der antages en gennemsnitlig familiestørrelse relativt til husets størrelse. Den faktiske varmeregning kan afvige, hvis der bo flere eller færre end antaget.



### INDENDØRSTEMPERATUR

Der antages en konstant opvarmning af huset til 20°C. Den faktiske varmeregning kan afvige, hvis beboerne ønsker en højere eller lavere temperatur.



### VARMTVANDSFORBRUG

Der antages et gennemsnitligt forbrug af varmt vand relativt til husets størrelse. Den faktiske varmeregning kan afvige, hvis beboerne bruger mere eller mindre varmt vand.



### VEJRFORHOLD

Der antages gennemsnitlige vejrforhold. Den faktiske varmeregning kan afvige, hvis vinteren er særlig varm eller kold.



## BYGNINGSBESKRIVELSE / Bygning 1

## ADRESSE

Allegade 42, 6500 Vojens

## BYGNINGENS ANVENDELSE I FØLGE BBR

Fritliggende enfamiliehus (120)

KOMMUNE NR. 510	BFE NR. 5192898	BYGNINGS NR. 1	BOLIGAREAL I BBR 88 m <sup>2</sup>	ERHVERVSAREAL I BBR 0 m <sup>2</sup>
OPFØRELSESÅR 1959	OPVARMET BYGNINGSAREAL 88 m <sup>2</sup>	HERAF TAGETAGE OPVARMET 0 m <sup>2</sup>	HERAF KÆLDERETAGE OPVARMET 0 m <sup>2</sup>	UOPVARMET KÆLDERETAGE 0 m <sup>2</sup>
ÅR FOR VÆSENTLIG RENOVERING Ikke angivet	VARMEFORSYNING El	SUPPLERENDE VARME		



ENERGIMÆRKE



ENERGIMÆRKE EFTER RENTABLE BESPARELSFORSLAG



ENERGIMÆRKE EFTER ALLE BESPARELSFORSLAG

## BYGNINGENS BEREGNEDE ENERGIBEHOV

## Opvarmning

FORSYNINGSFORM Elektricitet	VARMEBEHOV I kWh 15.996	OMREGNET TIL ENERGIENHED FOR FORSYNINGSFORM 15.996 kWh elektricitet
--------------------------------	----------------------------	--

## Andre energibehov

EL TIL ANDET* El til bygningsdrift	kWh 43
El til forbrug	2.698

\*El til bygningsdrift er det elforbrug, der i beregningen går til installationer, f.eks. varmfordelingspumper, ventilation mv. El til forbrug dækker over et standardiseret, gennemsnitligt elforbrug til f.eks. hvidevarer, tv mv. El til forbrug påvirker ikke energimærkekaraktæren, men den varme der afgives fra elforbrugende udstyr reducerer bygningens beregnede varmebehov.

Adresse  
Allegade 42  
6500 Vojens

Energimærkningsnummer  
311825846

Gyldighedsperiode  
16. april 2025 - 16. april 2035

Udarbejdet af  
OBH  
CVR-nr.: 66819116

## ANVENDTE ENERGIPRISER INKL. AFGIFTER VED BEREGNING AF BESPARELSER

Anvendte energipriser ved beregning af energibesparelserne i denne rapport:

Elektricitet til opvarmning  
1,92 kr. pr. kWh

Elektricitet til andet end opvarmning  
2,81 kr. pr. kWh

Da energimærkets gyldighed er 10 år bør man altid kontrollere nyeste priser hos leverandøren, priser kan svinge en del, endda indenfor samme år.

I beregninger er anvendt estimerede priser, der omfatter materialer, timeløn til professionelle håndværkere, eventuelle projekteringsomkostninger, byggepladsomkostninger - herunder stillads samt følge- og miljøomkostninger.

Det anbefales at indhente overslag på rapportens besparelsesforslag til almen orientering inden en konkret planlægning igangsættes, herunder projektforslag og indhentning af en fast tilbudspris. Der kan være store afvigelser fra den estimerede pris og en konkret pris, blandt andet på grund af regionale og beskæftigelsesmæssige forhold.

De anvendte el- og brændselspriser er med udgangspunkt i gennemsnits dagspriser, da der kan være forskelle på disse. Priser kan derfor afvige fra aktuelle forhold.

Ønskes der yderligere oplysninger om løsningsforslag og muligheder for efterisolering, varmeinstallationer og ventilation, henvises til "Videncenter for energibesparelser i bygninger" Foruden informative tegninger og eksempler på flere aktuelle situationer, enhver husejer kan komme ud for, indeholder de enkelte afsnit også en udførlig arbejdsbeskrivelse i et let og forståeligt sprog. Der er også henvisninger til yderligere informationer om de enkelte løsningsforslag.

Videncenter for energibesparelser kan kontaktes på tlf. 72 20 22 55 eller på hjemmesiden [www.byggeriogenergi.dk](http://www.byggeriogenergi.dk)

## OPLYST FORBRUG INKL. MOMS OG AFGIFTER

Denne rapport er udskrevet fra [www.boligejer.dk](http://www.boligejer.dk), og er derfor tilgængelig for offentligheden. Hvis det faktiske energiforbrug i bygningen og omkostningerne til dækning af det, er registreret ved energimærkningen, fremgår det ikke i denne rapport, da oplysningerne er fortrolige for enfamiliehuse.

## FIRMA

Firmanummer: 600001  
CVR-nummer: 66819116

OBH  
Agerhatten 25  
5220 Odense SØ

obh@obh-gruppen.dk  
tlf. 70217240

Ved energikonsulent  
Lars Christensen

## RAPPORTENS GYLDIGHED

Gyldig fra 16. april 2025 til den 16. april 2035

## KLAGEMULIGHEDER

Tror du, der er fejl i rapporten, eller ønsker du at klage over energimærkningen, skal du rette henvendelse til det certificerede energimærkningsfirma, der har udarbejdet mærkningen.

Ejeren af bygningen eller enheden kan klage. Klagen skal være modtaget hos det certificerede energimærkningsfirma, senest:

- 1 år efter energimærkningsrapportens dato, eller
- 1 år efter bygningens overtagelsesdag, som er aftalt mellem sælger og køber, hvis bygningen efter indberetningen af energimærkningsrapporten har fået ny ejer - dog senest 6 år efter energimærkningsrapportens datering.

Reglerne om klageadgang står i gældende bekendtgørelse om energimærkning af bygninger. Klik ind på linket og læs mere om, hvordan du indgiver en klage.

[www.ens.dk/ansvarsomraader/energimaerkning-af-bygninger/klagevejledning](http://www.ens.dk/ansvarsomraader/energimaerkning-af-bygninger/klagevejledning)

Det certificerede energimærkningsfirma behandler klagen og bør meddele sin skriftlige afgørelse af klagen inden for 4 uger.

### Adresse

Allegade 42  
6500 Vojens

### Energimærkningsnummer

311825846

### Gyldighedsperiode

16. april 2025 - 16. april 2035

### Udarbejdet af

OBH  
CVR-nr.: 66819116

### **FORBEHOLD FOR PRISER PÅ INVESTERING I ENERGIBESPARELSE**

Energimærkets besparelsesforslag er baseret på energikonsulentens erfaring og vurdering. Før energibesparelsesforslagene iværksættes, bør der altid indhentes tilbud fra flere leverandører, da de angivne priser alene skal betragtes som vejledende. Desuden bør det undersøges om energiforbedringen kræver myndighedsgodkendelse.

Årligt abonnement for salg af el bør undersøges nærmere, da dette varierer meget på det frie el marked.

For en konkret vurdering af ejendommens isoleringsmæssige tilstand, skal der udføres destruktive indgreb i klimaskærmen.

### **DESTRUKTIVE UNDERSØGELSER**

Der er i forbindelse med bygningsgennemgang ikke givet tilladelse til at foretage destruktive undersøgelser. Oplysning om isolering beror derfor på energikonsulentens skøn, tegningsmateriale og byggeskik.

### **BEHANDLING AF OPLYSNINGER**

Energistyrelsen er ansvarlig for behandlingen af oplysninger om bygningen, herunder offentliggørelse af energimærkningsrapporten. Du kan læse mere om reglerne, samt hvordan vi behandler oplysninger på vores hjemmeside.

[www.ens.dk/ansvarsomraader/energimaerkning-af-bygninger/lovgivning-om-energimaerkning](http://www.ens.dk/ansvarsomraader/energimaerkning-af-bygninger/lovgivning-om-energimaerkning)

Inden gennemførelse af energibesparelserne i rapporten bør flg. forhold undersøges nærmere i samarbejde med en rådgiver.

- Ved efterisolering af bygningens konstruktioner skal det sikres at disse og nærliggende konstruktioner ventileres og udføres forsvarligt for at undgå fugtproblemer.
- Evt. myndigheds restriktioner.

Derudover er det vigtigt som bruger af bygningen, at sikre tilstrækkelig udluftning i bygningen, da man ved f.eks. udskiftning af vinduer og efterisolering ofte får en mere tæt bygning.

Såfremt energibesparende forslag er udeladt af rapporten i forbindelse med klimaskærmen, grunder dette i rentabilitet og at nuværende isoleringsforhold er af fornuftigt niveau.

Ejer var til stede ved besigtigelsen.

Sælgeroplysninger var udfyldt og underskrevet i forbindelse med besigtigelsen.

### KOMMENTARER TIL BYGNINGSBESKRIVELSEN

Det opvarmede areal er bestemt ud fra opmåling af bygningen i forbindelse med energimærkningen.

Det opvarmede etageareal i henhold til energimærkningens opmåling er i overensstemmelse med BBR meddelelsen.

#### Adresse

Allegade 42  
6500 Vojens

#### Energimærkningsnummer

311825846

#### Gyldighedsperiode

16. april 2025 - 16. april 2035

#### Udarbejdet af

OBH  
CVR-nr.: 66819116

På de følgende sider kan du se en detaljeret beskrivelse af energitilstanden af din bolig, energikonsulentens forslag til energiforbedringer og tilhørende energiløsninger.

Nogle forbedringsforslag er rentable. Det betyder, at du sparer mere på dit energiforbrug inden for energiforbedringens levetid, end energiforbedringen koster at gennemføre.

De rentable forslag fremgår med en investeringspris.

Nogle forbedringsforslag kan med fordel overvejes ved renoveringer, eller hvis der er bygningsdele, der alligevel skal udskiftes. Investeringsprisen til forbedringsforslag ved renovering, er ikke angivet da investeringen vil afhænge af den konkrete renovering, som skal ske i forbindelse med besparelsesforslaget.

## TAG OG LOFT

### FLADT TAG

#### STATUS

Loftskonstruktion med massivt betondæk består af:

Isolering: 50 mm.

Indvendig beklædning: Træ, 15 mm

Isoleringsforhold og konstruktionsopbygning er oplyst af ejer i forbindelse med registrerings besigtigelsen.

#### RENOVERINGSFORSLAG

Det foreslås at efterisolere det flade tag med 200 mm. Efterisolering udføres som en udvendig efterisolering ovenpå det eksisterende tag og afsluttes med en ny tagdækning. Arbejdet kan med fordel udføres, når tagdækningen alligevel skal fornyes. Ved udvendig efterisolering af et koldt tag lukkes det ventilerede hulrum, når fugtforholdene er acceptable

#### ÅRLIG BESPARELSE

6.300 kr.

#### INVESTERING

167.200 kr.

## YDERVÆGGE

### HULE YDERVÆGGE

#### STATUS

Hul ydervæg mod det fri med vest og sydvest består af:

Udvendigt materiale: Tegl, 11 cm

Hulmursisolering: isoleret ved opførsel, 75 mm

Indvendigt materiale: Letklinker, 100 mm

Udvendig isolering: 50 mm

Indvendig beklædning: Plade, 13 mm

Isoleringsforholdet i konstruktionen er undersøgt ved foretagelse af en boreprøve.

Hul ydervæg mod det fri mod nord består af:

Udvendigt materiale: Tegl, 11 cm

Hulmursisolering: isoleret ved opførsel, 75 mm

Indvendigt materiale: Letklinker, 100 mm

Isoleringsforholdet i konstruktionen er undersøgt ved foretagelse af en boreprøve.

#### RENOVERINGSFORSLAG

#### ÅRLIG BESPARELSE

600 kr.

#### INVESTERING

#### Adresse

Allegade 42  
6500 Vojens

#### Energimærkningsnummer

311825846

#### Gyldighedsperiode

16. april 2025 - 16. april 2035

#### Udarbejdet af

OBH  
CVR-nr.: 66819116

<p>Det foreslås at efterisolere hul ydervæg udefra med 125 mm mm. Denne metode er fugt- og isoleringsteknisk bedst egnet. Kuldebroer elimineres, skader i facaden skjules - og alt arbejde foregår ude fra. Endvidere opstår nye muligheder for en modernisering af bygningens arkitektoniske udtryk. Facaden kan efterfølgende fremstå i træ, beklædninger med plader i metal eller fibercement, facadepuds eller teglskaller - eller i kombinationer med hinanden. Samlinger mellem væg og tag samt vinduesplaceringer er udfordringer, der kræver helhedsorienterede løsninger i samarbejde med en rådgiver. Eventuelle krav i forhold til lokalplan, fredningsbestemmelser mv. skal kontrolleres inden projektstart! En udvendig facadeisolering vil tidsmæssigt være over 2 uger og alt arbejde sker ude fra.</p>		
--	--	--

<b>MASSIVE YDERVÆGGE</b>		
<p><b>STATUS</b></p> <p>Massiv ydervæg mod det fri mod øst og sydøst består af: Materiale: Letbeton, 19 cm Konstruktionsopbygningen er vurderet på baggrund af måltagning af konstruktionen og gængse konstruktionsopbygninger.</p>		
<p><b>RENOVERINGSFORSLAG</b></p> <p>Det foreslås at efterisolere tung ydervæg udefra med 125 mm mm. Denne metode er fugt- og isoleringsteknisk bedst egnet. Kuldebroer elimineres, skader i facaden skjules - og alt arbejde foregår ude fra. Endvidere opstår nye muligheder for en modernisering af bygningens arkitektoniske udtryk. Facaden kan efterfølgende fremstå i træ, beklædninger med plader i metal eller fibercement, facadepuds eller teglskaller - eller i kombinationer med hinanden. Samlinger mellem væg og tag samt vinduesplaceringer er udfordringer, der kræver helhedsorienterede løsninger i samarbejde med en rådgiver. Eventuelle krav i forhold til lokalplan, fredningsbestemmelser mv. skal kontrolleres inden projektstart! En udvendig facadeisolering vil tidsmæssigt være over 2 uger og alt arbejde sker ude fra.</p>	<p><b>ÅRLIG BESPARELSE</b></p> <p>6.200 kr.</p>	<p><b>INVESTERING</b></p> <p>66.800 kr.</p>

## VINDUER, OVENLYS OG DØRE

<b>FACADEVINDUER</b>		
<p><b>STATUS</b></p> <p>Bygningen har facadevindue med 2-lags energirude, undtaget glasbyggesten i bryggers.</p>		
<p><b>RENOVERINGSFORSLAG</b></p> <p>Det foreslås at udskifte eksisterende vinduer med glasbyggesten til nye vinduer med 3-lags energirude.</p>	<p><b>ÅRLIG BESPARELSE</b></p> <p>200 kr.</p>	<p><b>INVESTERING</b></p>

<b>YDERDØRE</b>
<p><b>STATUS</b></p> <p>Bygningen har yderdør med 2-lags energirude.</p>

## GULVE

### TERRÆNDÆK

#### STATUS

Terrændæk med gulvbelægning direkte på beton generelt består af:  
Isolering under beton: Uisoleret, Kapillarbrydende lag: Ukendt.  
Konstruktionsopbygningen er skønnet i forhold til byggeskik ved opførelstidspunktet.

Terrændæk med gulvbelægning direkte på beton i badeværelse består af:  
Isolering under beton: Polystyren, 220 mm  
Kapillarbrydende lag: Ukendt.  
Konstruktionsopbygningen er skønnet i forhold til byggeskik ved renoveringstidspunktet (2016).

#### RENOVERINGSFORSLAG

Det foreslås at etablere nyt terrændæk.  
Eksisterende gulve fjernes og betonplade brydes i stykker og fjernes.  
Der graves ud, et kapillarbrydende lag etableres, der isoleres med 300mm trykfast isolering og en ny betonplade støbes.  
Alt efter om der ønskes gulv på strøer eller dette skal etableres direkte på betonpladen, placeres fugt- og radon-spærre efter dette.  
Afsluttes med ønsket gulv.

#### ÅRLIG BESPARELSE

3.600 kr.

#### INVESTERING

## VENTILATION

### VENTILATION

#### STATUS

Der er naturlig ventilation i boligen  
Bygningen vurderes at være normal tæt

## VARMEANLÆG

### VARMEANLÆG

#### STATUS

Forsyningstype: Elvarme  
Bygningen er el-opvarmet via panelradiatorer og gulvarme. Der er gulvarme i badeværelse.

## VARMEPUMPER

### STATUS

Type: Luft/luft  
 Fabrikant: Panasonic  
 Årstal: efter 2015  
 Styling: omdrejningsstyret  
 Placering indedel: Stue  
 Opvarmer: Stuen

### RENOVERINGSFORSLAG

Det anbefales at konvertere den primære opvarmning af bygningen til en varmepumpe.

Det anbefales at udskifte varmefordelingspumpen, da det vurderes at den eksisterende pumpe kan udskiftes til en mere effektiv varmefordelingspumpe.

Der etableres nyt varmefordelingsanlæg til radiatorer.  
 Der bør laves en egentlig beregning af fordelingsanlæggets ydeevne inden installationen etableres.

I forbindelse med etablering af varmepumpe, monteres en ny varmvandsbeholder.

Der foreslås installation af luft/vand varmepumpe.  
 En luft/vand varmepumpe består af en inde- og udedel, som veksler energi i luften om til varme, der via indedelen leverer varme til både rumopvarmning og varmt brugsvand.  
 I forbindelse med udedelens placering skal der tages hensyn til støjniveau.  
 Indedelen kan placeres i bryggers.  
 Det anbefales altid at få udført en konkret beregning ud fra en leverandørs- eller producents specifikke beregningsdata, inden arbejdet igangsættes. Ligeledes er det altid en god ide at indhente et samlet tilbud fra en leverandør/montør. Begge dele vil ofte kunne medvirke til en endnu bedre rentabilitet.

### ÅRLIG BESPARELSE

14.500 kr.

### INVESTERING

165.500 kr.

## SOLVARME

### STATUS

Bygningen har ingen solvarmeanlæg.  
 Der er ikke stillet forslag til installation af solvarme, da dette ikke er vurderet rentabelt, set i forhold til bygningens nuværende opvarmningsform og energiforbrug, samt pladsforhold i boligen.

## VARMEFORDELING

### VARMEFORDELING

### STATUS

Bygningen har intet varmefordelingsanlæg, til fordeling af centralvarme.

## VARMEFORDELINGSPUMPER

### STATUS

I varmeanlægget, er der ingen fordelingspumpe

## VARMT BRUGSVAND

### VARMT BRUGSVAND

### STATUS

I beregningen er der indregnet et varmtvandsforbrug på 250 liter pr. m<sup>2</sup> opvarmet boligareal pr. år. For boliger antages dog et årligt forbrug af varmt brugsvand på maksimalt 60 m<sup>3</sup> pr. boligenhed.

## VARMTVANDSBEHOLDER

### STATUS

Vandet opvarmes i en varmtvandsbeholder  
Fabrikat: Metro Therm  
Model: 52 l - Metro 60  
Placering: Gang

## EL

### SOLCELLER

### STATUS

Der er ingen solceller på ejendommen

### RENOVERINGSFORSLAG

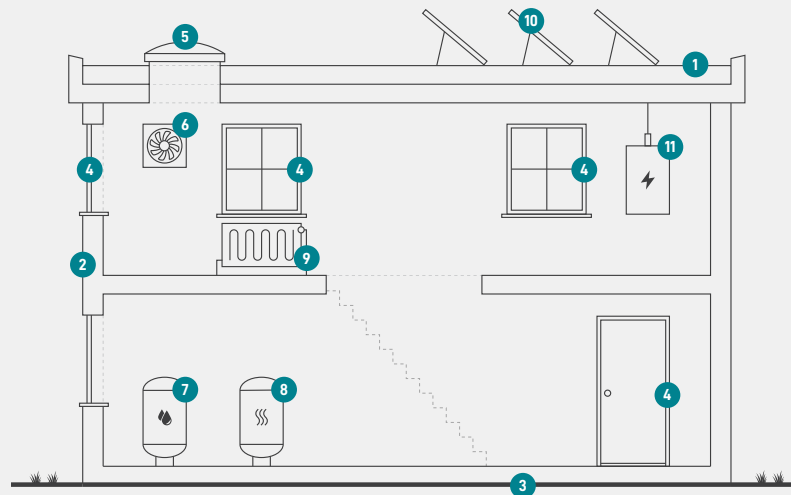
Montering af solceller på tagflade mod vest. Det anbefales at der monteres solcelleanlæg med en ydelse på 1,8 kWp.  
For at opnå optimal virkningsgrad kan det være nødvendigt at beskære eventuelle trækroner, så der ikke opstår skyggevirkning på solcellerne.  
Det bør undersøges om den eksisterende tagkonstruktion er egnet til den ekstra vægt fra solcellerne.  
Inden etablering af solcelleanlæg bør det overvejes om det skal være forberedt til batteripakke.  
En eventuel udgift til tag og batteripakke er ikke medtaget i forslagets økonomi.

### ÅRLIG BESPARELSE

1.800 kr.

### INVESTERING

En bygning består af mange dele, der har betydning for bygningens energibehov. Figuren herunder giver en forklaring af de væsentligste dele på tværs af konstruktioner og installationer.



1

### Tag og loft

Bygningens øverste del af klimaskærmen, f.eks. et loftrum, et fladt tag eller et udnyttet tagrum.

2

### Ydervægge

Bygningens vægge ud mod det fri eller mod uopvarmede områder. Væggen kan være hule, massive eller lette ydervægge.

3

### Etageadskillelse og gulv

Bygningens nederste del af klimaskærmen, f.eks. terrændæk, gulv mod krybekælder eller etageadskillelse mod uopvarmet kælder.

4

### Vinduer/døre

Bygningens facadevinduer og yderdøre.

5

### Ovenlys

Bygningens ovenlysvinduer.

6

### Ventilation

Bygningens ventilationsanlæg og ventilationskanaler.

7

### Varmt brugsvand

Bygningens komponenter til varmt brugsvand, bl.a. varmtvandsrør og varmtvandsbeholder.

8

### Varmeanlæg

Bygningens varmeanlæg, f.eks. kedler, fjernvarme, ovne og varmepumper.

9

### Varmefordeling

Bygningens varmfordelingsanlæg, bl.a. varmeanlægget, varmerør og automatik.

10

### Solenergi

Bygningens solenergi, f.eks. solvarme og solceller.

11

### El og teknik

Bygningens driftsrelaterede el og teknik, f.eks. varmfordelingspumper, varmtvandspumper og vindmøller.

# ENERGIMÆRKE

FOR BOLIGEN

**Allegade 42  
6500 Vojens**

Energimærkningen er baseret på beregnet forbrug



Energistyrelsen

Gyldig fra den 16. april 2025 til den 16. april 2035  
Energimærkningsnummer: 311825846