

## ENERGIMÆRKNINGSRAPPORT

ENERGIMÆRKE OG FORSLAG TIL ENERGIFORBEDRINGER

Engblommevej 55  
2400 København NV

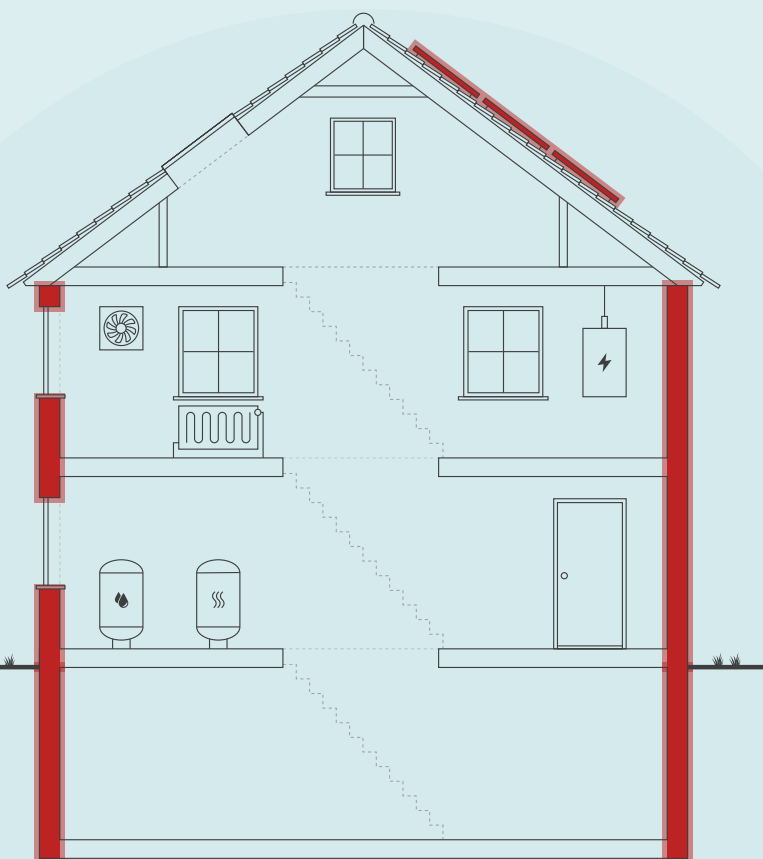
DIN BOLIG HAR  
ENERGIMÆRKE

C

Du betaler hvert år **9.300 kr.**  
mere, end du behøver i energjudgifter\*

### ENERGIKONSULENTENS BEDSTE ANBEFALINGER

- 1 Indvendig efterisolering af brystning i entre**  
 Årlig besparelse: 200 kr.  
 Investering: 2.300 kr.
- 2 Montage af nye solceller**  
 Årlig besparelse: 5.400 kr.  
 Investering: 40.800 kr.
- 3 Udvendig efterisolering af kælderydervægge over jord**  
 Årlig besparelse: 3.700 kr.  
 Investering: 95.000 kr.



Skitsen illustrerer en generisk bygning, baseret på bygningens karaktertræk. Ikonforklaring kan ses under afsnittet IKONFORKLARING.

### DIT ÅRLIGE BESPARELSESPOTENTIALE\*

	I DAG	EFTER RENTABLE TILTAG	DU SPARER ÅRLIGT
Fjernvarme	28.100 kr.	24.700 kr.	3.400 kr.
El til opvarmning	2.800 kr.	1.700 kr.	1.100 kr.
El til andet	15.600 kr.	11.700 kr.	3.900 kr.
Overskud fra solceller	0 kr.	-900 kr.	900 kr.
Samlet energjudgift	46.500 kr.	37.200 kr.	9.300 kr.
Samlet CO <sub>2</sub> -udledning	3,68 ton	2,49 ton	1,19 ton

\* Tallene er baseret på en standardiseret brug af bygningen. Se siden: FORMÅLET MED ENERGIMÆRKNINGEN.

### FORBEDRING AF ENERGIMÆRKET VED GENNEMFØRSEL AF ALLE RENTABLE FORSLAG:



På denne side får du hjælp til at igangsætte de energiforbedringer, som energikonsulenten har fremhævet. Du kan sammenligne tiltagene på tværs af økonomi, klima og praktiske forhold, ligesom der til hvert forslag er en trinvis guide til at komme i gang med energiforbedringerne.

På de følgende sider i rapporten finder du detaljeret information om energikonsulentens forbedringsforslag.

### INDVENDIG EFTERISOLERING AF BRYSTNING I ENTRE

- 1 Find en håndværker eller anden relevant fagperson som kan hjælpe dig med planlægning og udførelse af din energiforbedring.
- 2 På Spareenergi.dk kan du få inspiration til energiforbedringen om "Isolering af tung ydervæg, indefra"
- 3 Læs mere om den konkrete energiforbedring på [www.spareenergi.dk/isolering-af-tung-ydervaeg-indefra](http://www.spareenergi.dk/isolering-af-tung-ydervaeg-indefra)
- 4 Indhent et eller flere tilbud på energiforbedringen, udvælg den løsning, der passer dig bedst, og begynd din energiforbedring.



**Besparelse**  
200 kr./årligt



**CO2-reduktion**  
13 kg./årligt



**Investering**  
2.300 kr.



**Renoveringstid**  
Fra 2 dage til 1 uge

### MONTAGE AF NYE SOLCELLER

- 1 Find en håndværker eller anden relevant fagperson som kan hjælpe dig med planlægning og udførelse af din energiforbedring.
- 2 På Spareenergi.dk kan du få inspiration til energiforbedringen om "Solcelleanlæg"
- 3 Læs mere om den konkrete energiforbedring på [www.spareenergi.dk/solcelleanlaeg](http://www.spareenergi.dk/solcelleanlaeg)
- 4 Indhent et eller flere tilbud på energiforbedringen, udvælg den løsning, der passer dig bedst, og begynd din energiforbedring.



**Besparelse**  
5.400 kr./årligt



**CO2-reduktion**  
859 kg./årligt



**Investering**  
40.800 kr.



**Renoveringstid**  
Fra 2 dage til 1 uge

### UDVENDIG EFTERISOLERING AF KÆLDERYDERVÆGGE OVER JORD

- 1 Find en håndværker eller anden relevant fagperson som kan hjælpe dig med planlægning og udførelse af din energiforbedring.
- 2 På Spareenergi.dk kan du få inspiration til energiforbedringen om "Isolering af kældervæg, udefra"
- 3 Læs mere om den konkrete energiforbedring på [www.spareenergi.dk/isolering-af-kaeldervaeg-udefra](http://www.spareenergi.dk/isolering-af-kaeldervaeg-udefra)
- 4 Indhent et eller flere tilbud på energiforbedringen, udvælg den løsning, der passer dig bedst, og begynd din energiforbedring.



**Besparelse**  
3.700 kr./årligt



**CO2-reduktion**  
320 kg./årligt



**Investering**  
95.000 kr.



**Renoveringstid**  
Mere end 2 uger

#### ENERGIPRISER

Svingende energipriser har ikke betydning for bygningens energimærke, men har indflydelse på energiokonomien anført på forsiden. Nogle energimærker er udarbejdet i perioder, hvor energipriserne har været betydeligt højere end andre. Ved høje energipriser kan værdien af besparelsesforslag blive større, hvilket betyder, at det kan give økonomisk mening at gennemføre flere forslag.

#### HJÆLP TIL GENNEMFØRELSE AF ENERGIBESPARELSER OG RÅD OM FINANSIERING

Energikonsulenten kan fortælle dig, hvilke forudsætninger der ligger til grund for de enkelte forbedringsforslag. På [spareenergi.dk](http://spareenergi.dk) kan du læse mere om energirenoveringer og finde inspiration og hjælp til at igangsætte en energirenovering. Find f.eks. Bygningsguiden, hvor vi har samlet viden om de mest almindelige hustyper i Danmark – så du kan få overblik over, hvordan man opnår en bedre bolig, der både er energieffektiv, har et godt indeklima og er tidssvarende.

Kontakt din bank: Flere banker tilbyder klima- og energieffektiviseringslån med lav rente. Ring til din bank og hør hvad de kan tilbyde.

#### Adresse

Engblommevej 55  
2400 København NV

#### Energimærkningsnummer

311848624

#### Gyldighedsperiode

12. august 2025 - 12. august 2035

#### Udarbejdet af

Botjek A/S  
CVR-nr.: 30711602

På denne side kan du sammenligne økonomi og klimaeffekt for alle rapportens forbedringsforslag.

SIDE 3 - BILAG

RENTABLE RENOVERINGSFORSLAG			
RENOVERINGSFORSLAG	ÅRLIG BESPARELSE*	INVESTERING	REDUKTION I ÅRLIGT UDLEDT CO <sub>2</sub>
<b>MASSIVE YDERVÆGGE</b> Indvendig efterisolering af brystning i entre	200 kr.	2.300 kr.	13 kg CO <sub>2</sub>
<b>KÆLDER YDERVÆGGE</b> Udvendig efterisolering af kælderydervægge over jord	3.700 kr.	95.000 kr.	320 kg CO <sub>2</sub>
<b>SOLCELLER</b> Montage af nye solceller	5.400 kr.	40.800 kr.	859 kg CO <sub>2</sub>
ANDRE FORSLAG DER KAN VÆRE RENTABLE, HVIS DE UDFØRES SAMMEN MED ANDRE RENOVERINGER			
<b>HULE YDERVÆGGE</b> Indvendig montage af forsatsvæg	3.000 kr.		252 kg CO <sub>2</sub>

\* Tallene er baseret på en standardiseret brug af bygningen. Se siden: FORMÅLET MED ENERGIMÆRKNINGEN.

# FORMÅLET MED ENERGIMÆRKNINGEN

Energimærkning af bygninger har to formål: Mærkningen synliggør bygningens beregnede energibehov og er derfor en form for varedeklaration, når en bygning sælges eller udlejes. På baggrund af det beregnede energibehov tildeles boligen en karakter på energimærkningskalaen fra A2020 til G.

Rapporten giver et overblik over de energimæssige forbedringer af boligen, som er rentable at gennemføre eller kan være rentable, hvis de udføres sammen med andre renoveringer. Rapporten beskriver hvad forbedringerne går ud på, hvad de koster at gennemføre, hvor meget energi og CO<sub>2</sub> man sparer, og hvor stor besparelse der kan opnås på el- og varmeregninger ud fra det beregnede energibehov.

## DERFOR SKAL DU GENNEMFØRE ENERGIFORBEDRINGER:



### BEDRE INDEKLIMA

Når du energiforbedrer kan det have en positiv betydning for indeklimaet.



### VARMERE OVERFLADER

Dit hus bliver bedre til at holde på varmen, så du får mere gavn af de dele af huset, der før var for kolde til at bruge i hverdagen.



### ØGET KOMFORT

Du får nemmere ved at holde den rette temperatur i boligen, så den bliver rarere at være i.



### MINDRE TRÆK

Din bolig bliver tættere, så det ikke længere trækker fra de steder, hvor du før var generet af kulde og træk.

Det beregnede energibehov er en ret præcis indikator for bygningens energimæssige kvalitet – i modsætning til det faktiske forbrug, som naturligvis er stærkt afhængigt både af vejret og af de vaner, som bygningens brugere har. Nogle sparer på varmen, mens andre fyrer for åbne vinduer eller bruger store mængder varmt vand.

For at kunne sammenligne bygningers energimæssige kvalitet, beregnes bygningens beregnede energibehov ud fra en række standardantagelser for vejr, familiestørrelse, indendørstemperatur, adfærd m.v. Nedenfor ses de mest centrale antagelser for det beregnede energibehov.

## FIRE ÅRSAGER TIL AT HUSETS FAKTISKE VARMEREGNING KAN AFVIGE FRA DET BEREGNEDNE ENERGIBEHOV I RAPPORTEN:



### FAMILIESTØRRELSE

Der antages en gennemsnitlig familiestørrelse relativt til husets størrelse. Den faktiske varmeregning kan afvige, hvis der bo flere eller færre end antaget.



### INDENDØRSTEMPERATUR

Der antages en konstant opvarmning af huset til 20°C. Den faktiske varmeregning kan afvige, hvis beboerne ønsker en højere eller lavere temperatur.



### VARMTVANDSFORBRUG

Der antages et gennemsnitligt forbrug af varmt vand relativt til husets størrelse. Den faktiske varmeregning kan afvige, hvis beboerne bruger mere eller mindre varmt vand.



### VEJRFORHOLD

Der antages gennemsnitlige vejrforhold. Den faktiske varmeregning kan afvige, hvis vinteren er særlig varm eller kold.

#### Adresse

Engblommevej 55  
2400 København NV

#### Energimærkningsnummer

311848624

#### Gyldighedsperiode

12. august 2025 - 12. august 2035

#### Udarbejdet af

Botjek A/S  
CVR-nr.: 30711602



## BYGNINGSBESKRIVELSE / Engblommevej 55, 2400 København NV

## ADRESSE

Engblommevej 55, 2400 København NV

## BYGNINGENS ANVENDELSE I FØLGE BBR

Fritliggende enfamilieshus (parcelhus) (120)

KOMMUNE NR. 101	BFE NR. 6005720	BYGNINGS NR. 1	BOLIGAREAL I BBR 97 m <sup>2</sup>	ERHVERVSAREAL I BBR 0 m <sup>2</sup>
OPFØRELSESÅR 1939	OPVARMET BYGNINGSAREAL 243 m <sup>2</sup>	HERAF TAGETAGE OPVARMET 46 m <sup>2</sup>	HERAF KÆLDERETAGE OPVARMET 97 m <sup>2</sup>	UOPVARMET KÆLDERETAGE 0 m <sup>2</sup>
ÅR FOR VÆSENTLIG RENOVERING Ikke angivet	VARMEFORSYNING Fjernvarme	SUPPLERENDE VARME Elvarme		

C

ENERGIMÆRKE

B

ENERGIMÆRKE EFTER RENTABLE BESPARELSFORSLAG

B

ENERGIMÆRKE EFTER ALLE BESPARELSFORSLAG

## BYGNINGENS BEREGNEDE ENERGIBEHOV

## Opvarmning

FORSYNINGSFORM Fjernvarme	VARMEBEHOV I kWh 29.620	OMREGNET TIL ENERGIENHED FOR FORSYNINGSFORM 29,62 MWh fjernvarme
Elektricitet	1.337	1.337 kWh elektricitet

## Andre energibehov

EL TIL ANDET* El til bygningsdrift	kWh 227
El til forbrug	7.344

\*El til bygningsdrift er det elforbrug, der i beregningen går til installationer, f.eks. varmefordelingspumper, ventilation mv. El til forbrug dækker over et standardiseret, gennemsnitligt elforbrug til f.eks. hvidevarer, tv mv. El til forbrug påvirker ikke energimærkekaraktæren, men den varme der afgives fra elforbrugende udstyr reducerer bygningens beregnede varmebehov.

## Adresse

Engblommevej 55  
2400 København NV

## Energimærkningsnummer

311848624

## Gyldighedsperiode

12. august 2025 - 12. august 2035

## Udarbejdet af

Botjek A/S  
CVR-nr.: 30711602

## ANVENDTE ENERGIPRISER INKL. AFGIFTER VED BEREGNING AF BESPARELSER

Anvendte energipriser ved beregning af energibesparelserne i denne rapport:

Fjernvarme  
763 kr. pr. MWh  
Fast afgift: 5.431 kr. pr. år

---

Elektricitet til opvarmning  
2,05 kr. pr. kWh

---

Elektricitet til andet end opvarmning  
2,05 kr. pr. kWh

Der er i energimærket anvendt aktuelle energipriser for alle brændselstyper fx olie, naturgas, brænde og træpiller.

Rapportens elpris er anvendt ud fra en gennemsnitsvurdering, da energipriserne varierer dagligt og i forhold til valg af leverandør.

Til beregning af rapportens forbedringsforslag er der anvendt estimerede priser, der kan variere en del fra aktuelle tilbudspriser, afhængig af både regionale forhold og valg af leverandør.

I forbindelse med rapportens forslag om energiforbedringer, bør man altid søge sparring med en professionel rådgiver eller leverandør.

I forhold til energimærkets gyldighedsperiode, vil både prisgrundlag og produktudviklingen kunne ændre sig en del, år for år.

## OPLYST FORBRUG INKL. MOMS OG AFGIFTER

Denne rapport er udskrevet fra [www.boligejer.dk](http://www.boligejer.dk), og er derfor tilgængelig for offentligheden. Hvis det faktiske energiforbrug i bygningen og omkostningerne til dækning af det, er registreret ved energimærkningen, fremgår det ikke i denne rapport, da oplysningerne er fortrolige for enfamiliehuse.

## FORBEHOLD FOR PRISER PÅ INVESTERING I ENERGIBESPARELSE

Energimærkets besparelsesforslag er baseret på energikonsulentens erfaring og vurdering. Før energibesparelsesforslagene iværksættes, bør der altid indhentes tilbud fra flere leverandører, da de angivne priser alene skal betragtes som vejledende. Desuden bør det undersøges om energiforbedringen kræver myndighedsgodkendelse.

Årligt abonnement for salg af el bør undersøges nærmere, da dette varierer meget på det frie el marked.

For en konkret vurdering af ejendommens isoleringsmæssige tilstand, skal der udføres destruktive indgreb i klimaskærmen.

## FIRMA

Firmanummer: 600078  
CVR-nummer: 30711602

Botjek A/S  
Botjek Center København Syd Aps, Østre Strandvej 13  
2670 Greve

[www.botjek.dk](http://www.botjek.dk)  
[kbhsyd@botjek.dk](mailto:kbhsyd@botjek.dk)  
tlf. 31 31 07 56

Ved energikonsulent  
Lasse Poulsen

## RAPPORTENS GYLDIGHED

Gyldig fra 12. august 2025 til den 12. august 2035

## KLAGEMULIGHEDER

Tror du, der er fejl i rapporten, eller ønsker du at klage over energimærkningen, skal du rette henvendelse til det certificerede energimærkningsfirma, der har udarbejdet mærkningen.

Ejeren af bygningen eller enheden kan klage. Klagen skal være modtaget hos det certificerede energimærkningsfirma, senest:

- 1 år efter energimærkningsrapportens dato, eller
- 1 år efter bygningens overtagelsesdag, som er aftalt mellem sælger og køber, hvis bygningen efter indberetningen af energimærkningsrapporten har fået ny ejer - dog senest 6 år efter energimærkningsrapportens datering.

Reglerne om klageadgang står i gældende bekendtgørelse om energimærkning af bygninger. Klik ind på linket og læs mere om, hvordan du indgiver en klage.

[www.ens.dk/ansvarsomraader/energimaerkning-af-bygninger/klagevejledning](http://www.ens.dk/ansvarsomraader/energimaerkning-af-bygninger/klagevejledning)

Det certificerede energimærkningsfirma behandler klagen og bør meddele sin skriftlige afgørelse af klagen inden for 4 uger.

### **DESTRUKTIVE UNDERSØGELSER**

Der er i forbindelse med bygningsgennemgang ikke givet tilladelse til at foretage destruktive undersøgelser. Oplysning om isolering beror derfor på energikonsulentens skøn, tegningsmateriale og byggeskik.

### **BEHANDLING AF OPLYSNINGER**

Energistyrelsen er ansvarlig for behandlingen af oplysninger om bygningen, herunder offentliggørelse af energimærkningsrapporten. Du kan læse mere om reglerne, samt hvordan vi behandler oplysninger på vores hjemmeside.

[www.ens.dk/ansvarsomraader/energimaerkning-af-bygninger/lovgivning-om-energimaerkning](http://www.ens.dk/ansvarsomraader/energimaerkning-af-bygninger/lovgivning-om-energimaerkning)

Bygningsdelenes isoleringsevne er baseret på skøn ud fra registrerede isoleringstykkelser, og er heraf fastlagt ud fra tabeller i gældende håndbog for energikonsulenter, som sammen med gældende DS 418 og f.eks. Rockwool Energy Design danner grundlag for beregninger af yderligere konstruktioner.

Der gøres opmærksom på, at forslag vedr. efterisolering af bygningskonstruktioner som f.eks. gulve, lofter og vægge alene er beregnet ud fra et energimæssigt hensyn. Der er i forslagene ikke taget højde for byggetekniske konsekvenser af forslagene.

Det anbefales generelt at kontakte en rådgiver/fagmand, for at få udarbejdet en detaljeret projektbeskrivelse før isolerings- og/eller ombygningsarbejder igangsættes. I forbindelse med rapportens forslag om energiforbedring af tekniske installationer, bør man altid søge teknisk sparring med en professionel rådgiver eller leverandør. I forhold til energimærkets gyldighedsperiode, vil både prisgrundlag og produktudviklingen kunne ændre sig en del, år for år.

Ved bygningsgennemgangen forelå udfyldt ejeroplysningskema.

Følgende materiale var til rådighed for udarbejdelsen af energimærket:  
Bygningstegninger dateret 12-12-1938.

Tidligere energimærkningsrapport af den 18. oktober 2012, med energimærkningsnummer: 310009474.

Renoveringstider, som fremgår ved "Rentable forslag", er estimerede tider.

Det er vigtigt at være opmærksom på, at energimæssige forbedringer ikke kun har betydning for bygningens energiforbrug, men også for den daglige komfort, samt for en eventuel gensalgsværdi for ejendommen.

Svingende energipriser har ikke betydning for bygningers energimærke, men har indflydelse på energiøkonomien.

Ved høje energipriser kan værdien af besparelsesforslag blive større, hvilket betyder, at det kan give økonomisk mening at gennemføre flere forslag inklusiv forslag der kan være rentable, hvis de udføres sammen med andre renoveringer.

Ved lave energipriser kan værdien af besparelsesforslag blive mindre og/eller umiddelbart ikke økonomisk rentable. I forbindelse hermed, er det vigtigt at være opmærksom på, at energimæssige forbedringer ikke kun har betydning for bygningens energiforbrug, men også for den daglige komfort, samt for en eventuel gensalgsværdi for ejendommen.

### KOMMENTARER TIL BYGNINGSBESKRIVELSEN

De opmålte opvarmede arealer og BBR-arealer, samt opførelsestidspunkt og evt. renoveringstidspunkt, kan ses under baggrundsinformation.

Ejendommen er kontrolopmålt af energikonsulenten ud fra stikprøver og bygningstegninger.

Det opmålte opvarmede areal stemmer ikke overens med BBR-meddelelsen. Afbigelsen består i tagetagen som er udnyttet.

Hvis ikke andet er angivet, så er de faktuelle oplysninger i energimærket baseret på skøn ud fra hvad der visuelt kan konstateres. Oplysningerne er ikke en garanti og kan ikke betragtes som dette, men er angivet for at informere om hvad der er anvendt som grundlag for beregningen.

#### Adresse

Engblommevej 55  
2400 København NV

#### Energimærkningsnummer

311848624

#### Gyldighedsperiode

12. august 2025 - 12. august 2035

#### Udarbejdet af

Botjek A/S  
CVR-nr.: 30711602

På de følgende sider kan du se en detaljeret beskrivelse af energitilstanden af din bolig, energikonsulentens forslag til energiforbedringer og tilhørende energiløsninger.

Nogle forbedringsforslag er rentable. Det betyder, at du sparer mere på dit energiforbrug inden for energiforbedringens levetid, end energiforbedringen koster at gennemføre.

De rentable forslag fremgår med en investeringspris.

Nogle forbedringsforslag kan med fordel overvejes ved renoveringer, eller hvis der er bygningsdele, der alligevel skal udskiftes. Investeringsprisen til forbedringsforslag ved renovering, er ikke angivet da investeringen vil afhænge af den konkrete renovering, som skal ske i forbindelse med besparelsesforslaget.

## TAG OG LOFT

### LOFTRUM

#### STATUS

Loftsrum over entre er isoleret med 200 mm mineraluld. Konstruktions- og isoleringsforhold er baseret på ejers oplysninger. Der er ikke stillet forslag om efterisolering på grund af manglende adgang til loftsrummet.

### UDNYTTET TAGRUM

#### STATUS

Skråvægge er isoleret med 300-400 mm mineraluld. Konstruktions- og isoleringsforhold er baseret på ejers oplysninger.

## YDERVÆGGE

### HULE YDERVÆGGE

#### STATUS

Ydervægge er udført som 30 cm hulmur. Vægge består udvendigt og indvendigt af tegl. Hulrummet er isoleret med Mica. Konstruktions- og isoleringsforhold er baseret på ejers oplysninger.

#### RENOVERINGSFORSLAG

Indvendig efterisolering med 50 mm isolering i ny forsatsvæg. Arbejdet udføres iht. gældende regler på området, hvad angår materialekrav samt placering og udførelse af dampspærre. I forbindelse med arbejdet, skal der udføres nye lysninger og bundstykker ved vinduer, og tekniske installationer føres med ud i ny væg. Det bør i øvrigt undersøges om isoleringsarbejdet kan medføre dannelse af skimmelsvampe bag isoleringen.

#### ÅRLIG BESPARELSE

3.000 kr.

#### INVESTERING

**MASSIVE YDERVÆGGE****STATUS**

Brystning i entre består af 24 cm massiv og uisoleret teglvæg.  
Konstruktions- og isoleringsforhold er skønnet ud fra opførelsestidspunktet.

**RENOVERINGSFORSLAG**

Indvendig efterisolering med 50 mm isolering på brystning i entre. Arbejdet udføres iht. gældende regler på området, hvad angår materialekrav samt placering og udførelse af dampspærre. I forbindelse med arbejdet, skal der udføres nye lysninger og bundstykker ved vinduer, og tekniske installationer føres med ud i ny væg.

**ÅRLIG BESPARELSE**

200 kr.

**INVESTERING**

2.300 kr.

**LETTE YDERVÆGGE****STATUS**

Ydervægge ved entre er delvist udført som let konstruktion med beklædning ud- og indvendig. Hulrum mellem beklædninger er isoleret med 100 mm mineraluld.  
Konstruktions- og isoleringsforhold er baseret på ejers oplysninger.

**KÆLDER YDERVÆGGE****STATUS**

Kælderydervægge over jord består af 30 cm betonvæg med indvendig 50 mm letbeton. Vægge i bryggers er uden letbeton.  
Kældervægge under jord er med 100 mm udvendig isolering.  
Konstruktions- og isoleringsforhold er baseret på ejers oplysninger.

**RENOVERINGSFORSLAG**

Udvendig efterisolering med 200 mm isoleringsplader på kælderydervægge. Der skal anvendes et godkendt efterisoleringsprodukt til kælderydervægge. Arbejdet bør udføres i sammenhæng med isolering af samtlige kælderydervægsarealer, placeret både under og over terræn. De samlede isoleringsarbejder skal derfor udføres til så stor dybde som muligt, dog ikke dybere end kældervægsfundamentet. Normalt mindst svarende til samme niveau som underside af indvendigt kældergulv for at bryde kuldebroen. Efter opsætning af den udvendige isolering, udføres der en regntæt inddækning øverst på efterisoleringen. Den skal udformes, så vand der løber ned ad facaden, bliver bortledt fra væggene effektivt. Hvis der ikke forefindes et omfangsdræn, bør dette etableres i forbindelse med efterisoleringsarbejdet.

**ÅRLIG BESPARELSE**

3.700 kr.

**INVESTERING**

95.000 kr.

**VINDUER, OVENLYS OG DØRE****FACADEVINDUER****STATUS**

Vinduerne er monteret med tolags energiruder.

**Adresse**

Engblommevej 55  
2400 København NV

**Energimærkningsnummer**

311848624

**Gyldighedsperiode**

12. august 2025 - 12. august 2035

**Udarbejdet af**

Botjek A/S  
CVR-nr.: 30711602

## OVENLYS

### STATUS

Ovenlysvinduer er monteret med tolags energiruder.

## YDERDØRE

### STATUS

Yderdøre er monteret med tolags energiruder.

## GULVE

### TERRÆNDÆK

#### STATUS

Terrændæk i entre er udført af beton med slidlagsgulv. Gulvet er isoleret med 50 mm polystyrenplader under betonen og sten som kapillarbrydende lag.  
Konstruktions- og isoleringsforhold er baseret på ejers oplysninger.

### KÆLDERGULV

#### STATUS

Kældergulv i badeværelse er udført af beton med slidlagsgulv. Gulvet er isoleret med 100 mm mineraluld/polystyrenplader under betonen med letklinker som kapillarbrydende lag.  
Konstruktions- og isoleringsforhold er baseret på ejers oplysninger.

Kældergulv er udført af beton med slidlagsgulv. Gulvet er uisolert med stenlag som kapillarbrydende lag.  
Konstruktions- og isoleringsforhold er skønnet ud fra opførelsestidspunktet.  
Der er ikke stillet forslag om udførelse af et nyt kældergulv på grund af lav rentabilitet.

## VENTILATION

### VENTILATION

#### STATUS

Der er naturlig ventilation i hele bygningen. Bygningen er normal tæt, da konstruktionssamlinger og fuger ved vindues- og døråbninger, samt tætningslister i vinduer og udvendige døre fremstår i god stand.

## VARMEANLÆG

### VARMEANLÆG

**STATUS**

Der er supplerende varmforsyning i form af el-gulvvarme i entre og kælderbad. El-gulvvarmen er indregnet, som en andel af det samlede opvarmede areal.

### FJERNVARME

**STATUS**

Bygningen opvarmes med fjernvarme. Anlægget er udført med varmeveksler og indirekte centralvarmevand i fordelingsnettet.

### VARMEPUMPER

**STATUS**

Der er ikke stillet forslag til varmepumpe, da dette, med bygningens eksisterende varmeanlæg og den dertilhørende energipris, ikke vil kunne medføre et fornuftigt og rentabelt forslag.

### SOLVARME

**STATUS**

Der er ikke stillet forslag til solvarmeanlæg, da dette, med bygningens eksisterende varmeanlæg og den dertilhørende energipris, ikke vil kunne medføre et fornuftigt og rentabelt forslag.

## VARMEFORDELING

### VARMEFORDELING

**STATUS**

Den primære opvarmning af ejendommen sker via radiatorer i opvarmede rum. Varmefordelingsrør er udført som to-strengs anlæg. Der er desuden gulvvarme i stueetagen.  
Der er el gulvvarme i entre og kælderbad.

### VARMERØR

**STATUS**

Varmerør er ført indenfor den opvarmede del af bygningen.

**Adresse**

Engblommevej 55  
2400 København NV

**Energimærkningsnummer**

311848624

**Gyldighedsperiode**

12. august 2025 - 12. august 2035

**Udarbejdet af**

Botjek A/S  
CVR-nr.: 30711602

## VARMEFORDELINGSPUMPER

### STATUS

I gulvvarmeanlægget er der monteret en fordelingspumpe, af fabrikat Grundfos, type UPM2. Pumpen har en maksimal effekt på 26 Watt.

I varmeanlægget er der monteret en fordelingspumpe, af fabrikat Grundfos, type Alpha 2 L. Pumpen har en maksimal effekt på 22 Watt.

## AUTOMATIK

### STATUS

Udenfor fyringssæsonen forudsættes det i beregningen, at varmeanlægget kan afbrydes. Enten automatisk via udeføler eller manuelt ved lukning af ventiler og slukning af varmfordelingspumper.

Der er monteret termostatventiler på alle radiatorer til regulering af korrekt rumtemperatur.

Der er monteret automatiske rumfølere i alle opvarmede rum til styring af rumtemperaturen.

Der er monteret udetemperaturkompensering til regulering af fremløbstemperaturen i varmeanlægget.

## VARMT BRUGSVAND

### VARMTVANDSRØR

#### STATUS

Brugsvandsrør med cirkulation er udført som 15 mm rør. Rørene er isoleret med 10 mm isolering.

### VARMTVANDSPUMPER

#### STATUS

I brugsvandsanlægget er der monteret en cirkulationspumpe, af fabrikat Grundfos, type Comfort UP. Pumpen har en maksimal effekt på 8 Watt.

### VARMTVANDSBEHOLDER

#### STATUS

Varmt brugsvand produceres i 110 l præisoleret vandvarmer, fabrikat Metro. Beholderen er placeret i bryggers.

## EL

### SOLCELLER

#### STATUS

Der er ingen solceller på bygningen.

#### RENOVERINGSFORSLAG

Montering af solceller på tagflade mod syd. Det anbefales at der monteres solceller af typen Monokrystallinske silicium med et areal på ca. 20 m<sup>2</sup>. Det foreslåede anlæg har en effekt på 4,2 kW. For at opnå optimal virkningsgrad kan det være nødvendigt at beskære eventuelle trækrøner, så der ikke opstår skyggevirksomhed på solcellerne. Det bør undersøges, om den eksisterende tagkonstruktion er egnet til den ekstra vægt fra solcellerne. En eventuel udgift til dette er ikke medtaget i forslaget økonomi. I det foreslåede anlæg er der ikke taget højde for eventuelle restriktioner i forhold til Planlovsbestemmelser herunder lokalplan m.v.  
Modsat solvarme og varmepumpe, supplerer solceller strømforsyningen og ikke varmeforsyningen, hvis der ikke anvendes el til opvarmning af bygningen.

#### ÅRLIG BESPARELSE

5.400 kr.

#### INVESTERING

40.800 kr.

#### Adresse

Engblommevej 55  
2400 København NV

#### Energimærkningsnummer

311848624

#### Gyldighedsperiode

12. august 2025 - 12. august 2035

#### Udarbejdet af

Botjek A/S  
CVR-nr.: 30711602

En bygning består af mange dele, der har betydning for bygningens energibehov. Figuren herunder giver en forklaring af de væsentligste dele på tværs af konstruktioner og installationer.



1

### Tag og loft

Bygningens øverste del af klimaskærmen, f.eks. et loftrum, et fladt tag eller et udnyttet tagrum.

2

### Ydervægge

Bygningens vægge ud mod det fri eller mod uopvarmede områder. Væggen kan være hule, massive eller lette ydervægge.

3

### Kælderydervægge

Bygningens kælderydervægge, som vender mod jorden.

4

### Kældergulv

Bygningens nederste del af klimaskærmen i bygninger med opvarmet kælder.

5

### Etageadskillelse og gulv

Bygningens nederste del af klimaskærmen, f.eks. terrændæk, gulv mod krybekælder eller etageadskillelse mod opvarmet kælder.

6

### Vinduer/døre

Bygningens facadevinduer og yderdøre.

7

### Ovenlys

Bygningens ovenlysvinduer.

8

### Ventilation

Bygningens ventilationsanlæg og ventilationskanaler.

9

### Varmt brugsvand

Bygningens komponenter til varmt brugsvand, bl.a. varmtvandsrør og varmtvandsbeholder.

10

### Varmeanlæg

Bygningens varmeanlæg, f.eks. kedler, fjernvarme, ovne og varmepumper.

11

### Varmefordeling

Bygningens varmfordelingsanlæg, bl.a. varmeanlægget, varmerør og automatik.

12

### Solenergi

Bygningens solenergi, f.eks. solvarme og solceller.

13

### El og teknik

Bygningens driftsrelaterede el og teknik, f.eks. varmfordelingspumper, varmtvandspumper og vindmøller.

#### Adresse

Engblommevej 55  
2400 København NV

#### Energimærkningsnummer

311848624

#### Gyldighedsperiode

12. august 2025 - 12. august 2035

#### Udarbejdet af

Botjek A/S  
CVR-nr.: 30711602

# ENERGIMÆRKE

FOR BOLIGEN

Engblommevej 55  
2400 København NV

Energimærkningen er baseret på beregnet forbrug



Energistyrelsen

Gyldig fra den 12. august 2025 til den 12. august 2035  
Energimærkningsnummer: 311848624